

L'accompagnement des personnes âgées en Ile-de-France

Baromètre URIOPSS Île-de-France

2025

URIOPSS



Ile-de-France

Introduction

- L'URIOPSS Île-de-France propose un « baromètre dédié à l'accompagnement des personnes âgées en Ile-de-France ». Ce baromètre a vocation à **permettre aux acteurs du Grand Âge de disposer d'une vision globale** de l'offre d'accompagnement des personnes âgées à l'échelle régionale et par département, et de leurs évolutions.
- Ce baromètre repose sur l'exploitation des **dernières données publiques disponibles de l'INSEE** (et notamment les données millésimées du [recensement de la population](#)) et de la [DREES](#) au 31/12/23. L'exactitude des données présentées dépend donc notamment de la fiabilité des données remontées par les Départements à la DREES dans le cadre des enquêtes annuelles. Le traitement de ces données a été réalisé par l'URIOPSS Île-de-France.
- Ce document **ne prétend pas à l'exhaustivité**, et pourra être enrichi le cas échéant par des analyses plus qualitatives, dans le cadre d'autres travaux de l'Uriopss Ile-de-France.



Définitions / Aides à la lecture

Ménage (INSEE) : ensemble des occupants d'un même logement, considéré comme la résidence principale, sans que ces personnes soient nécessairement unies par des liens de parenté. Un ménage peut être composé d'une seule personne.

Taux d'équipements (INSEE)

- Taux d'équipement EHPAD : Taux d'équipement en places dans les EHPAD pour 1 000 personnes âgées de 75 ans et plus
- Taux d'équipement dans les structures non EHPAD : Taux d'équipement en places dans les structures non EHPAD pour 1 000 personnes âgées de 75 ans et plus (places en non EHPAD, logements de résidences-autonomie, places USLD)
- Taux d'équipement en places de SSIAD : Taux d'équipement en places dans les services de soins infirmiers à domicile pour 1 000 personnes âgées de 75 ans et plus (SSIAD + SPASAD)

Places en Accueil de Jour (AJ) ou de Nuit (INSEE)

On compte l'ensemble des places d'accueil de jour ou de nuit dans les établissements et services pour personnes âgées hors foyers-restaurants.

Place en Accueil Temporaire (INSEE)

On compte l'ensemble des places d'accueil temporaire quelque soit la catégorie d'établissement hors foyers-restaurants.

Aides (INSEE)

- APA: Allocation personnalisée d'autonomie versée par les départements pour financer les prestations d'aide à domicile et en établissement (aides humaine, technique ou service)
- ASH : Aide sociale à l'hébergement destinées à acquitter tout ou partie du tarif « hébergement des établissements pour les personnes à faibles ressources. Elles peuvent également rémunérer des accueillants familiaux et sont cumulables avec l'APA.

Synthèse régionale : l'avancée en âge en Île-de-France (1/2)



Une région plus jeune et plus riche que la moyenne nationale

12 271 794

Habitants en Île-de-France

26,7%

de la population âgée de moins de 21 ans



59

Indice de vieillissement

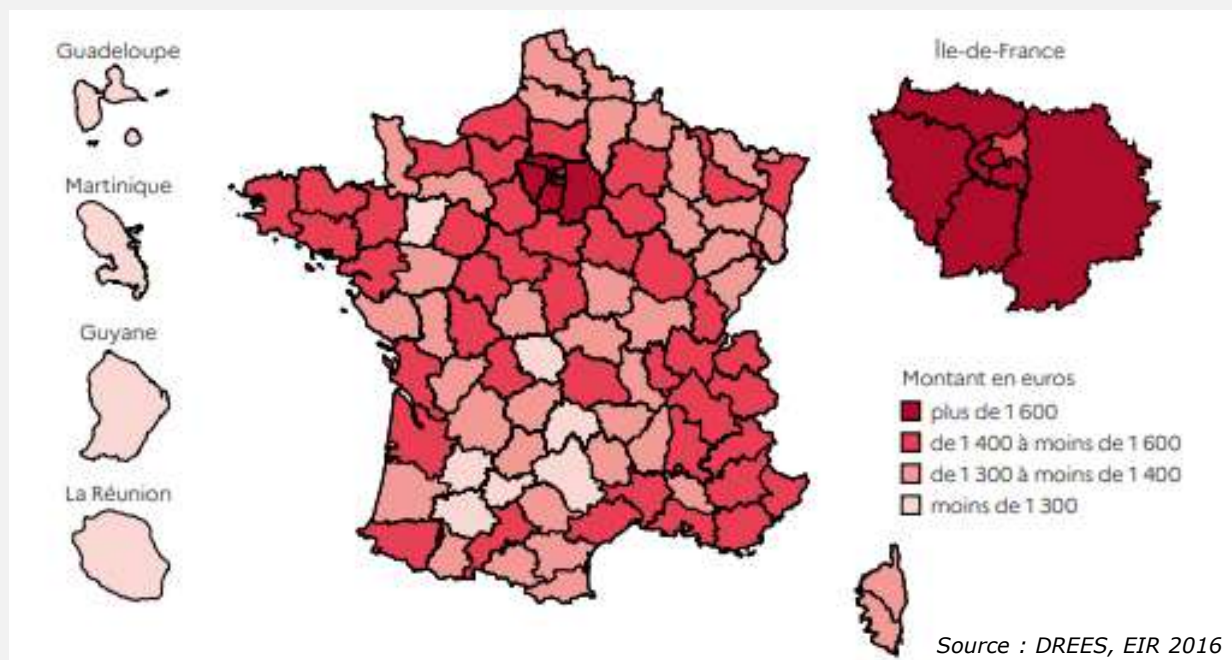


23 900 €

Niveau de vie médian annuel par ménage



Des niveaux de pensions supérieurs à la moyenne nationale

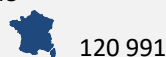


Nombres de places installées

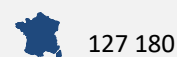
65 732
places d'Ehpad



26 124
Places en Résidence
Autonomie



18 376
Places de SSIAD



Synthèse régionale : l'avancée en âge en Île-de-France (2/2)

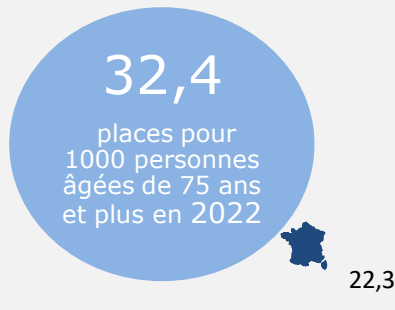


Un taux d'équipement en EHPAD en dessous de la moyenne nationale et en baisse par rapport à 2021

Un taux d'équipement en places non EHPAD supérieur au taux France entière



- 3,1 places pour 1000 habitants âgés de 75 ans et plus en 1 an



Une population plus jeune que la moyenne nationale



13,6 % de la population âgée de 60-74 ans



7,1% de 75 ans et +



Dépenses d'aide personnalisée à l'autonomie (APA)

5,05

Milliers d'euros de dépenses annuelles brutes par bénéficiaire de l'APA

Dépenses d'Aide sociale à l'hébergement (ASH)

13,02

Milliers d'euros de dépenses annuelles brutes par bénéficiaire de l'ASH

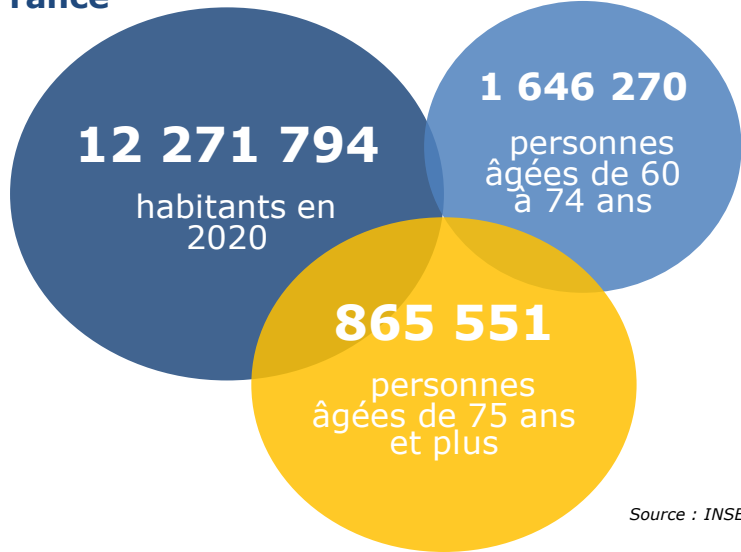
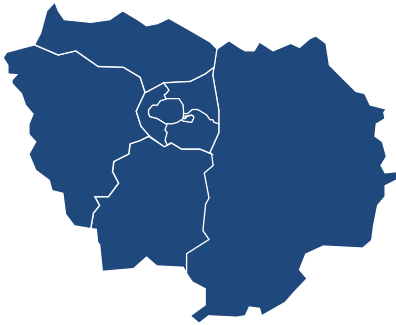
Une population moins vieillissante.
Une région plutôt mieux dotée en places non Ehpads et avec un taux d'équipement Ehpads plus faible que celui de la moyenne nationale.

Analyse détaillée



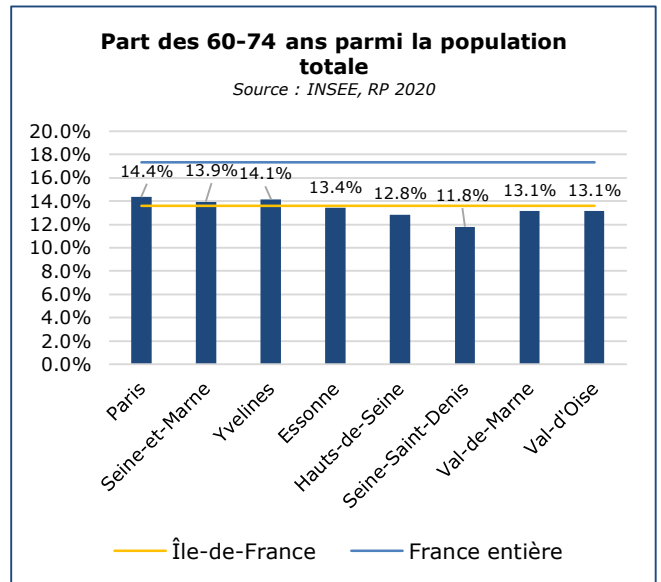
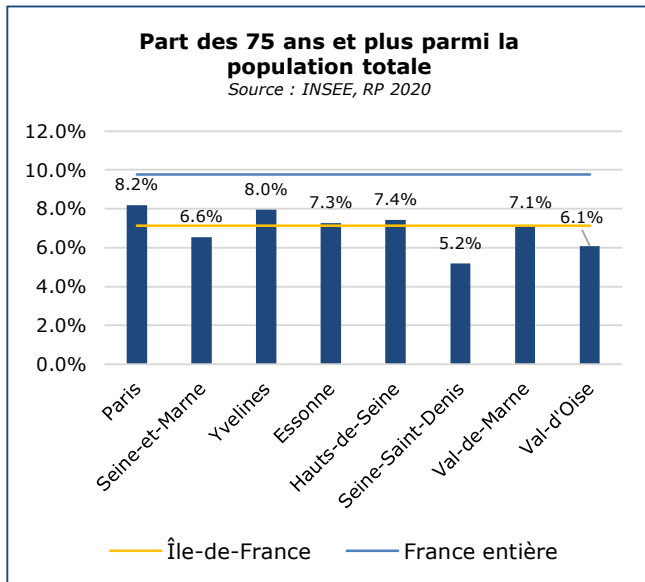
L'Île-de-France en quelques chiffres (1/5)

La population en Île-de-France



Source : INSEE, RP 2020

Une région globalement moins vieillissante



- Une région Île-de-France **plus jeune que la moyenne nationale**, tous les départements se situant bien en deçà de la moyenne France entière,
- Une tendance encore plus marquée dans certains départements : La Seine-Saint-Denis compte seulement 5,2% de plus de 75 ans. La Seine-et-Marne et le Val-d'Oise respectivement 6,1% et 6,6%
- La même tendance s'observe sur la tranche des 60-74 ans, qui représente une plus faible part de la population francilienne.

L'Île-de-France en quelques chiffres (2/5)

Une population régionale âgée qui présente des facteurs de vulnérabilités



5,2 % des plus de 60 ans perçoivent l'APA
7,1 % à l'échelle de la France entière

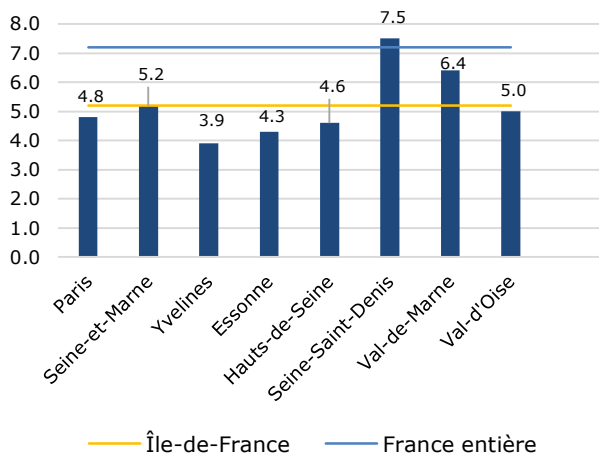


14 958 bénéficiaires de l'ASH en établissement
 114 571 à l'échelle de la France entière

Source : INSEE, RP 2020

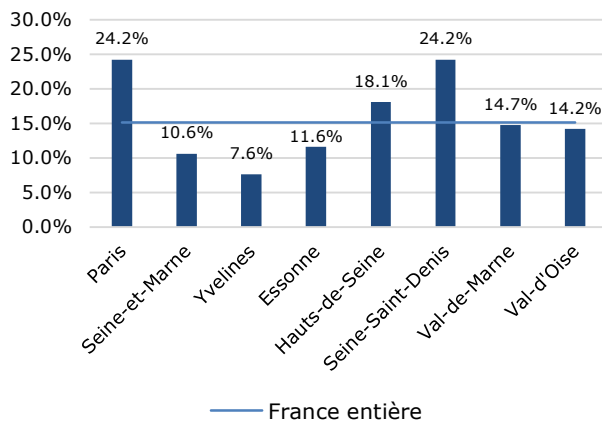
Part des bénéficiaires de l'APA pour 100 personnes âgées de 60 ans et +

Source : INSEE, RP 2020



Part des bénéficiaires de l'ASH en % du nombre de places d'Hébergement pour PA

Source : INSEE, RP 2020



Les bénéficiaires de l'APA

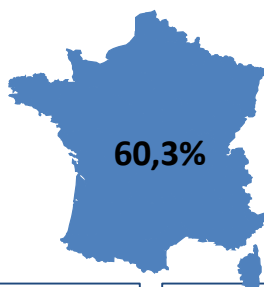
- Les départements franciliens se situent **au dessous de la moyenne nationale**, à l'exception de la Seine-Saint-Denis qui la dépasse de 0,3 point (7,5 contre 7,2)
- La Seine-Saint-Denis et le Val-de-Marne sont les deux départements qui présentent une part des bénéficiaires au-dessus de la moyenne régionale.**

Les bénéficiaires de l'ASH

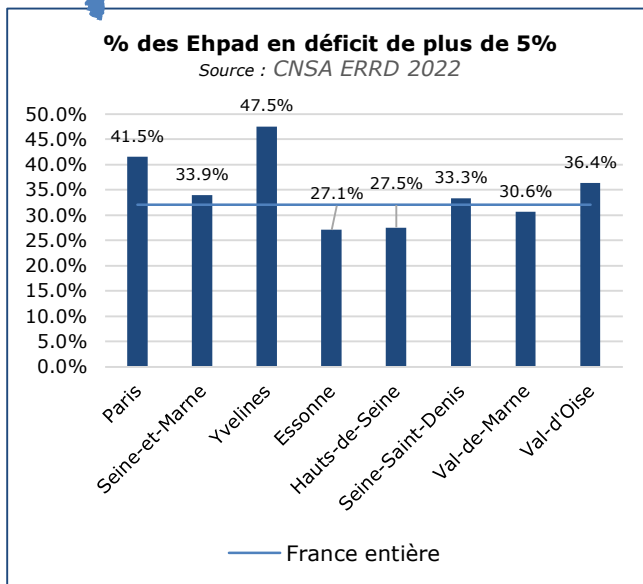
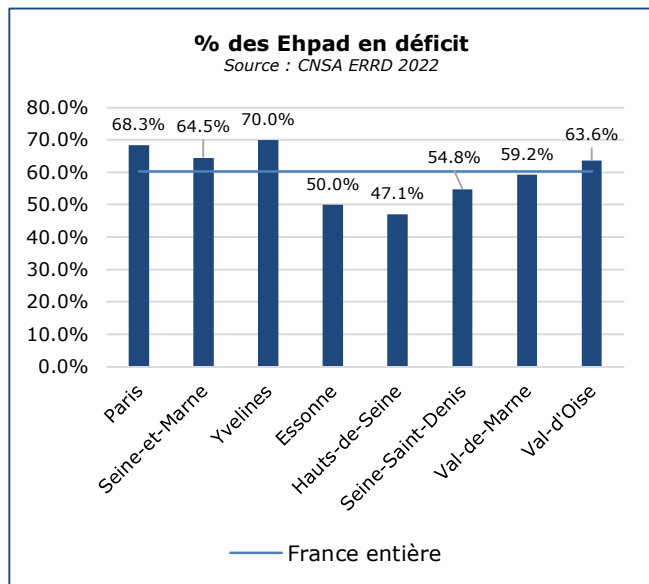
- Paris (24,2%) et la Seine-Saint-Denis (24,2%) affichent une part des bénéficiaires d'ASH supérieure à 20%,
- La part de places habilitées à l'aide sociale (ASH) fait l'objet d'importantes **disparités territoriales**, avec trois départements dépassant largement les moyennes régionale et nationale,
- L'Île-de-France compte 13% des bénéficiaires de l'ASH sur l'ensemble des bénéficiaires.

L'Île-de-France en quelques chiffres (3/5)

Des Ehpad en grande majorité déficitaires en 2022



Source Repères statistiques N°21 CNSA



- Les Ehpad franciliens publics et associatifs connaissent, des tensions budgétaires importantes qui se poursuivent en 2022,
- Les Ehpad yvelinois et parisiens sont particulièrement impactés par les difficultés financières, avec respectivement 70% et 68,3% des établissements du département en déficit.
- Si l'on s'intéresse aux établissements en déficit de plus de 5 % les disparités départementales sont encore plus marquées.

D'après l'analyse des ERRD 2022 effectuée par le CNSA, la période récente se caractérise par une forte hausse des charges. Elles connaissent une augmentation de +5,4% en 2022, après des années 2021 et 2020 marquées par des augmentations déjà importantes (+6,5% en 2021 et +7,1% en 2020). Cette situation est notamment imputée à l'accroissement des charges de personnel depuis 2020 : 8,5% en 2020 8,8% en 2021 et 5,5% en 2022. L'inflation record enregistrée en France contribue également à la hausse des charges de fonctionnement. (+6,8% en 2022 contre + 1,3% en 2021). A titre de comparaison, les taux d'évolution fixés au niveau national et repris par l'ARS Ile-de-France ne sont que de 1,07% en 2021 et 0,47% en 2022 pour les Ehpad (ROB ARS PA 2021 et 2022).

L'Île-de-France en quelques chiffres

(4/5)

Une situation de désertification médicale susceptible d'entraîner des difficultés d'accès aux soins, des ruptures de parcours de soins.

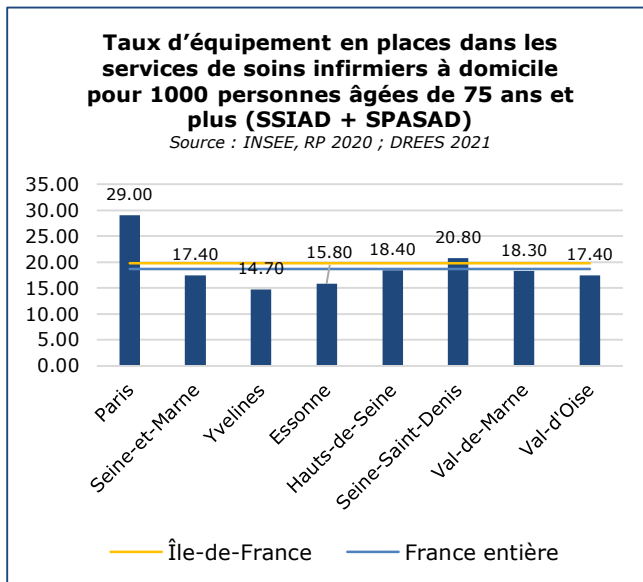
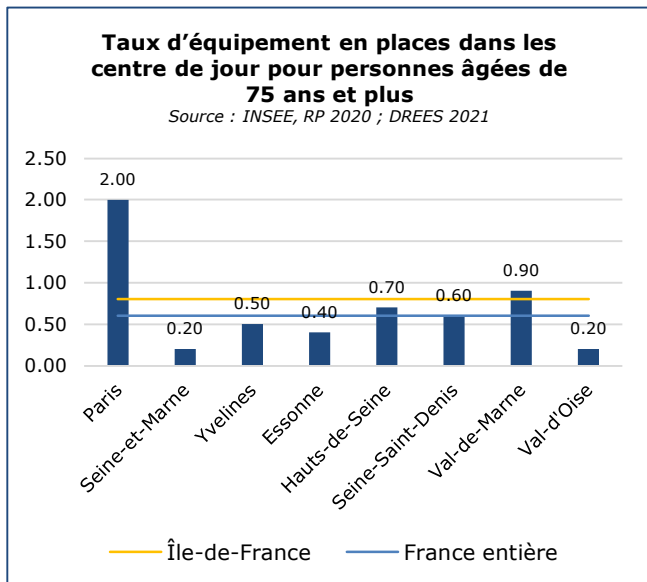
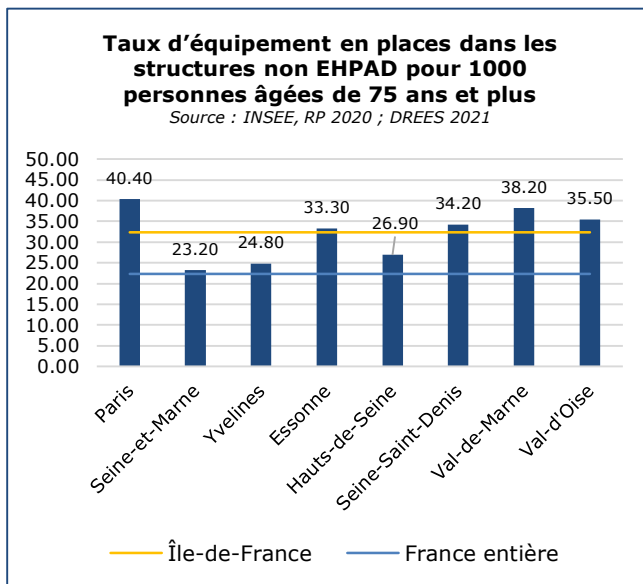
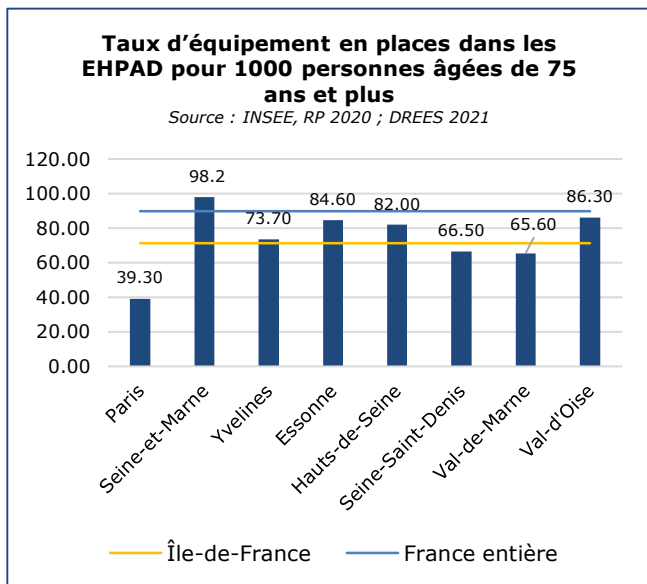
Source : INSEE, BPE et RGP 2021	Nombre de médecins généralistes pour 100 000 habitants	Nombre d'orthophonistes pour 100 000 habitants	Nombre de psychologues pour 100 000 habitants	Nombre de psychiatres pour 100 000 habitants
Paris	116,7	45,7	159,6	61,5
Seine-et-Marne	71,1	19,9	33,4	5,0
Yvelines	69,9	32,6	57,3	9,1
Essonne	63,9	23,0	36,9	5,7
Hauts-de-Seine	69,7	36,5	61,3	10,5
Seine-Saint-Denis	56,5	15,2	21,6	3,8
Val-de-Marne	65,0	27,9	44,2	6,7
Val-d'Oise	64,1	22,6	36,8	6,0
Île-de-France	74,6	29	62,3	16,3
France entière	89,5	33,2	41,7	9,7

- Une région qui paraît bien dotée en psychologues, mais une répartition des professionnels de santé très disparate entre les territoires.
- Des départements qui apparaissent ainsi fortement sous-dotés en professionnels de santé (médecins, orthophonistes, psychologues, psychiatres...), et notamment le département de Seine-Saint-Denis et la Seine-et-Marne.

Paris apparaît mieux dotée dans l'ensemble des spécialités étudiées, comparativement à l'échelle régionale et nationale. Cependant, l'hypothèse peut être posée que les spécialistes et généralistes de Paris accueillent une patientèle également issue des départements limitrophes, permettant ainsi aux territoires voisins de profiter de cette meilleure dotation.

L'Île-de-France en quelques chiffres (5/5)

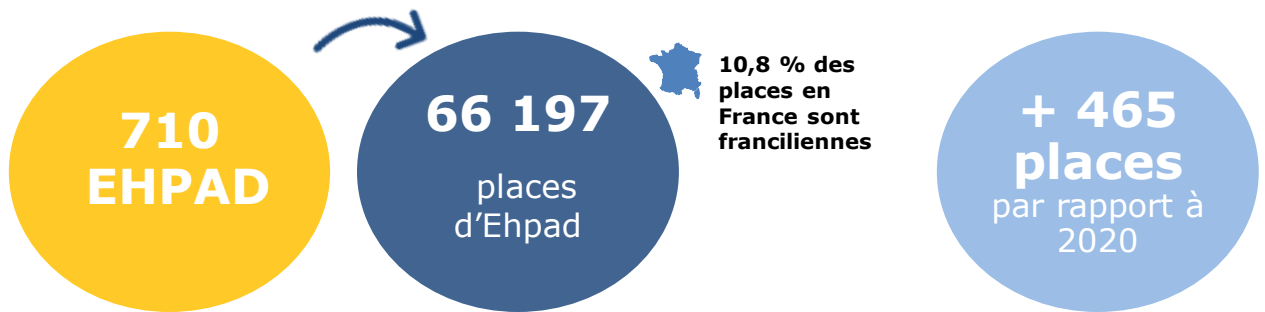
Une région moins bien dotée en places d'Ehpad



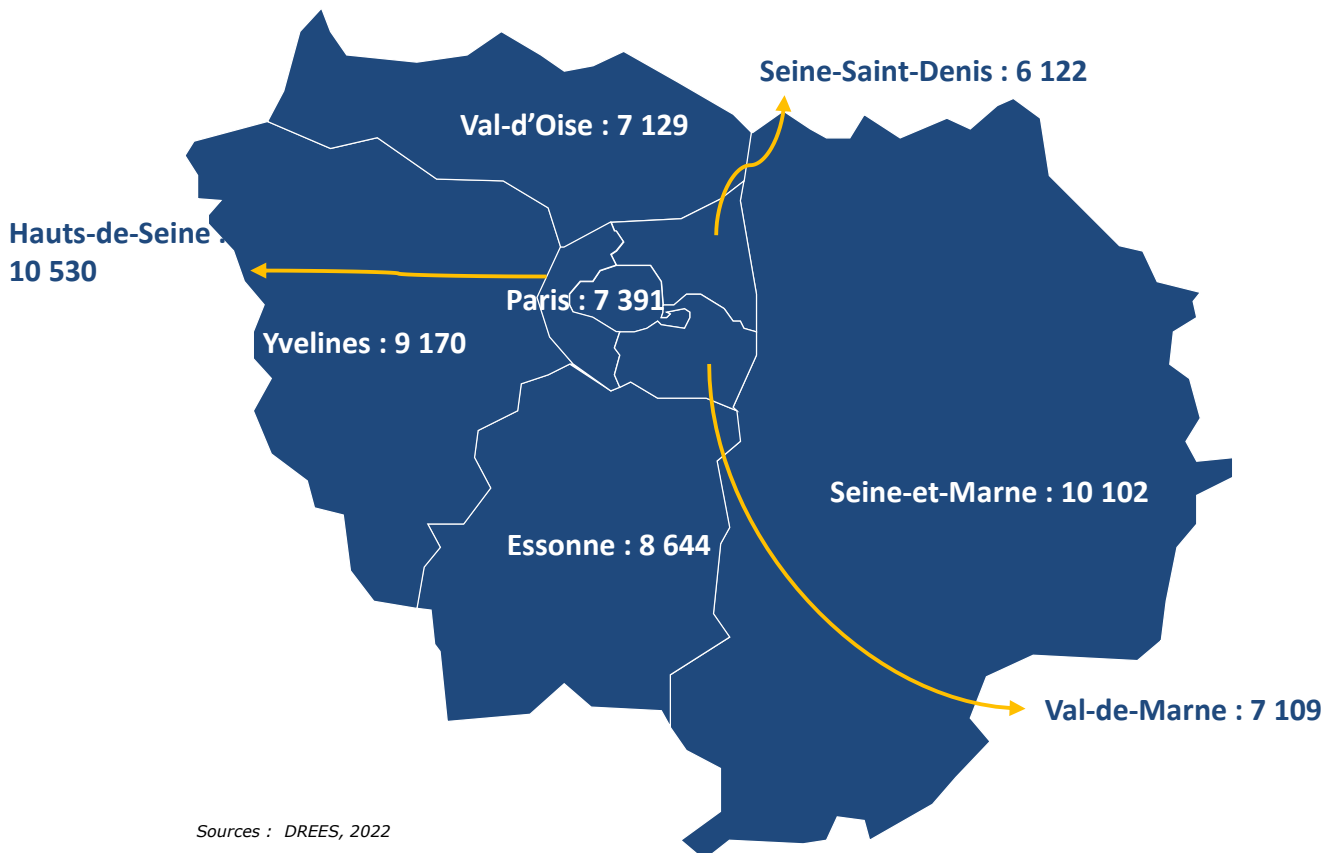
- En Île-de-France, le **taux d'équipement est dans son ensemble supérieur ou égal** à la moyenne nationale pour les modalités d'accueil en centre de jour, établissements non EHPAD et services .
- En revanche, la région apparaît nettement sous-dotée en places d'Ehpad, la moyenne régionale se situant bien deçà de la moyenne nationale.
- Depuis 2015, l'absence de plans de création de places en Ehpad tend à conforter ce déséquilibre.

Vision globale : nombre de places installées en EHPAD

Un nombre de places installées en EHPAD élevé en Île-de-France qui augmente...

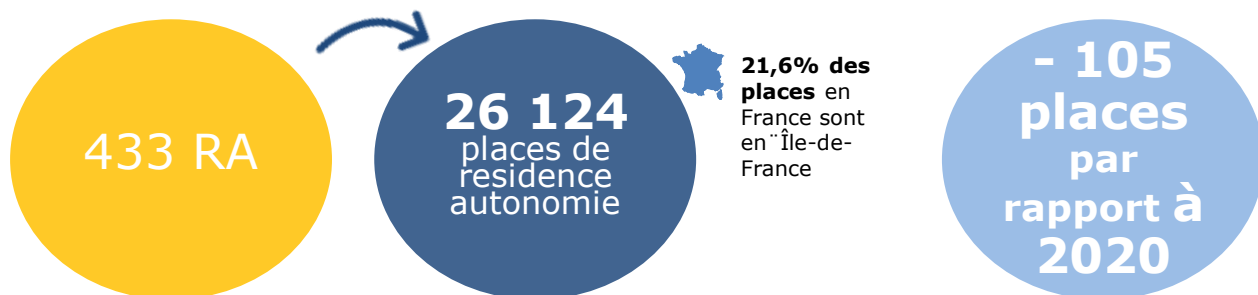


...Mais avec de fortes disparités entre départements.

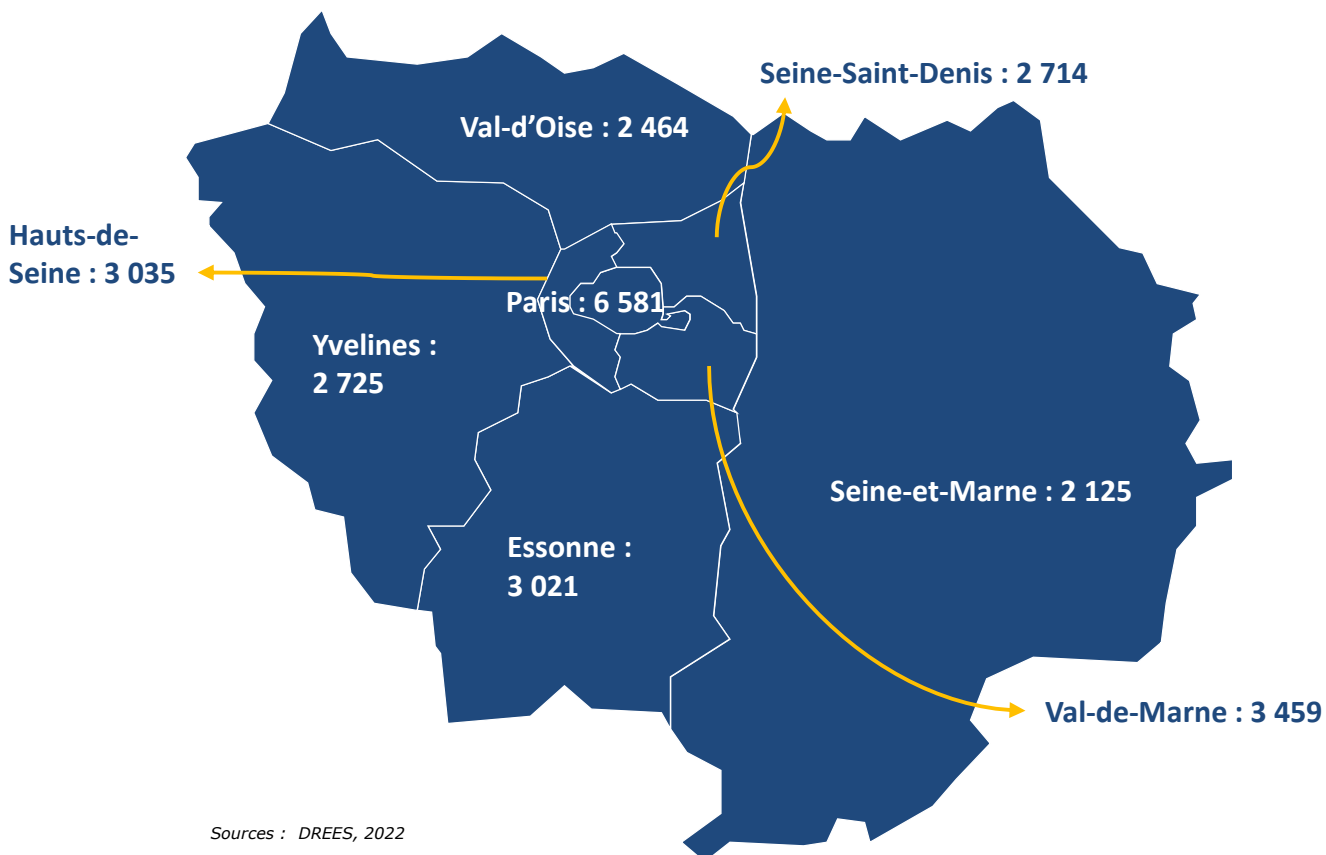


Vision globale : nombre de places installées en Résidence Autonomie

Un nombre de places installées en Résidence Autonomie (RA) très important en Île-de-France, mais en baisse

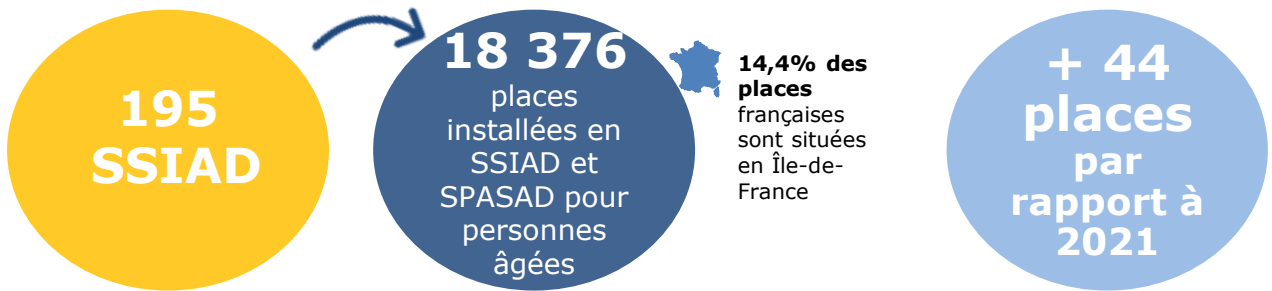


Une concentration du nombre de places à Paris, mais une diminution qui s'observe à l'échelle régionale

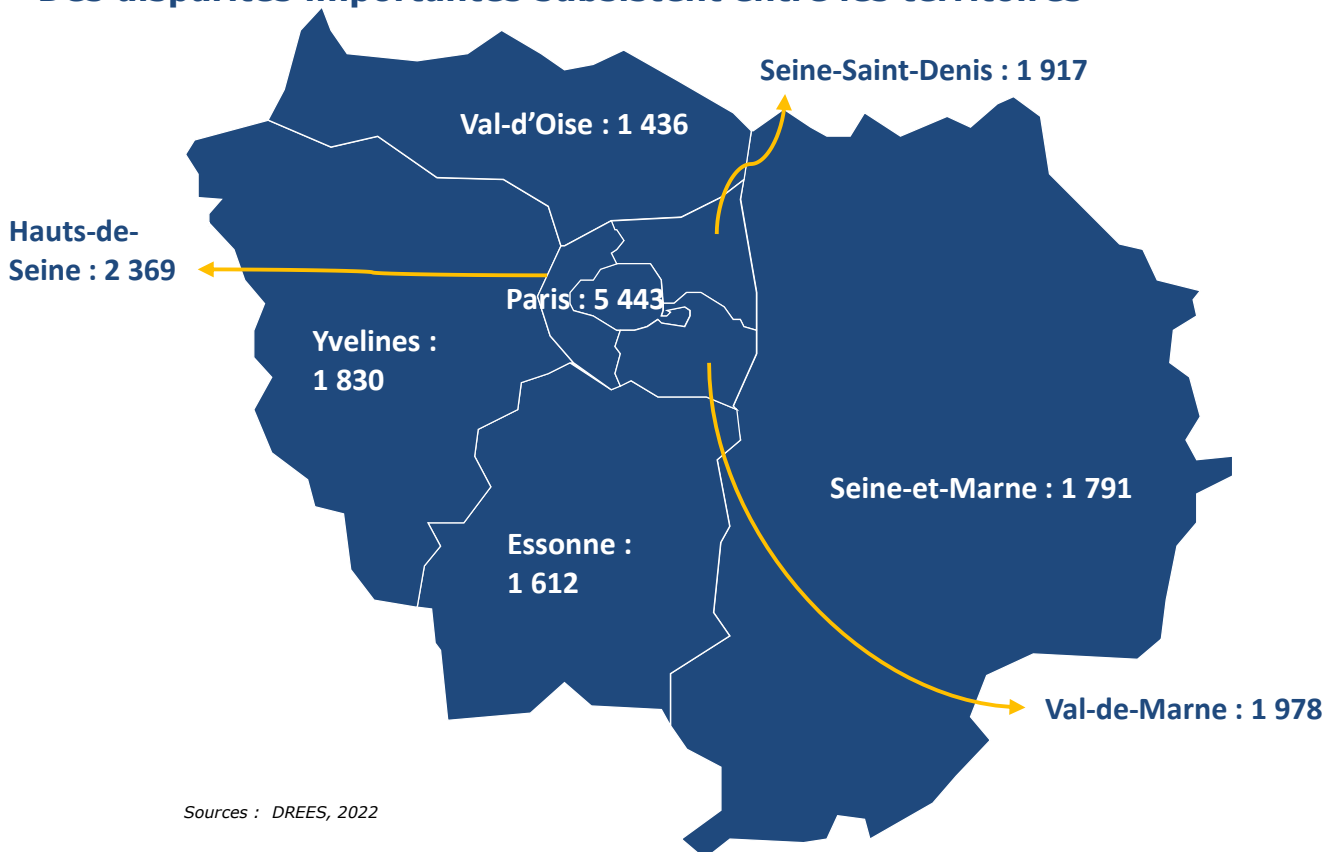


Vision globale : nombre de places installées en services de soins infirmiers à domicile

Un « virage domiciliaire » qui se traduit par une concentration plus forte des moyens sur le domicile



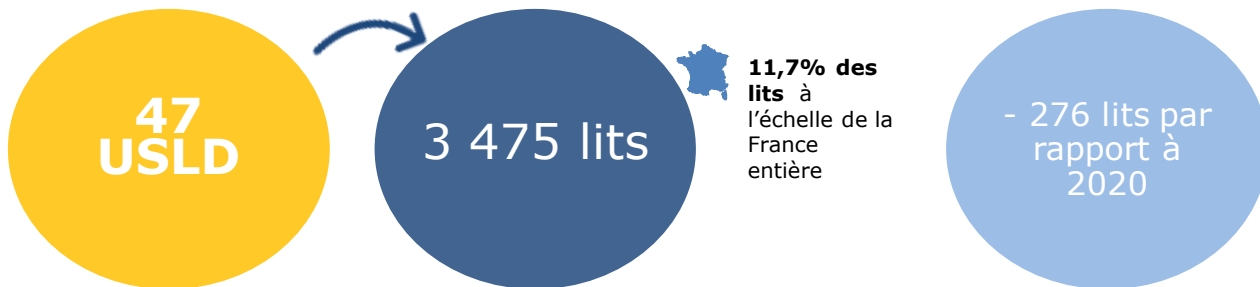
Des disparités importantes subsistent entre les territoires



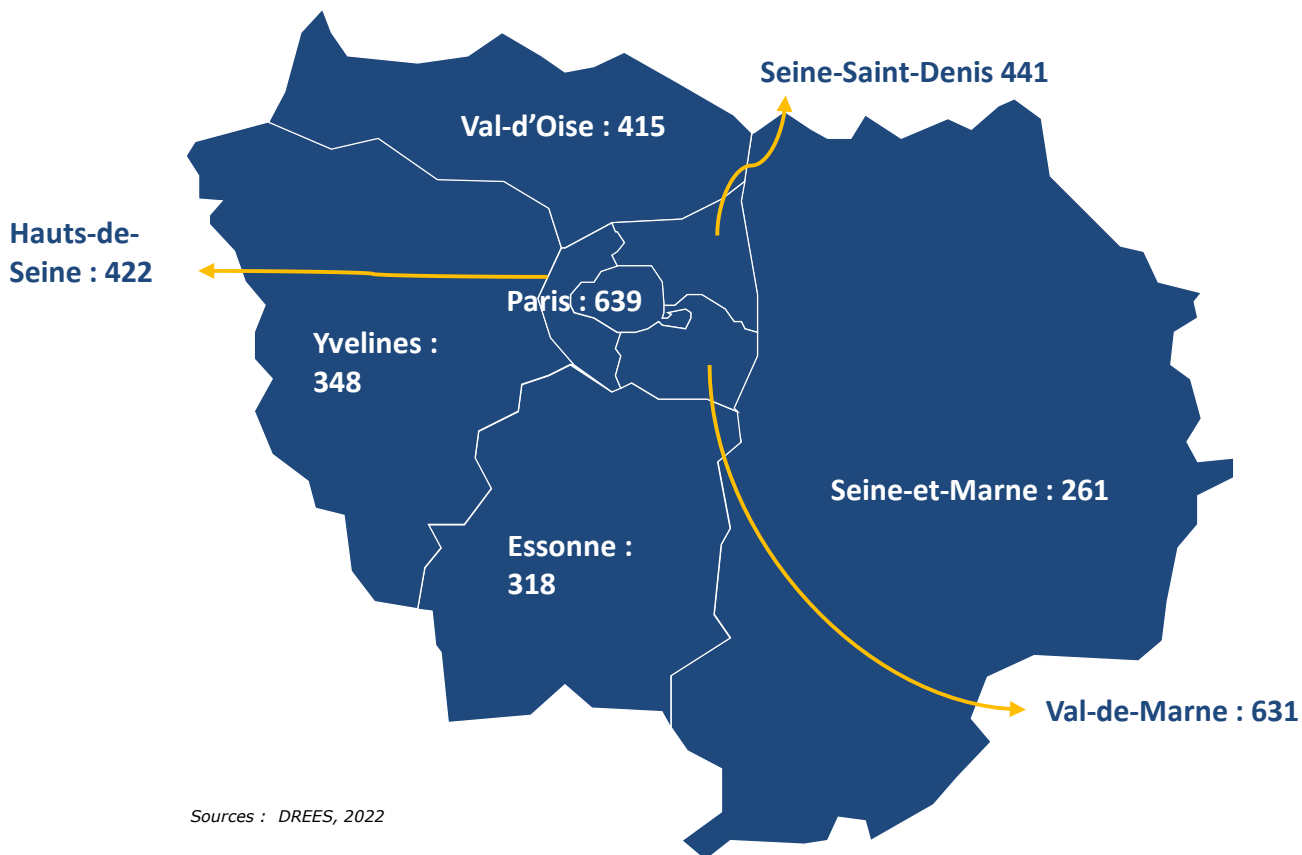
La comparaison avec les taux d'équipement en places de SSIAD confirme un sous-équipement de la plupart des départements franciliens, à l'exception de Paris.

Vision globale : nombre de lits installés en USLD

Plus de 10% de l'offre nationale de lits installés en USLD se situe en Ile-de-France, mais une diminution importante du nombre de lits dans la région

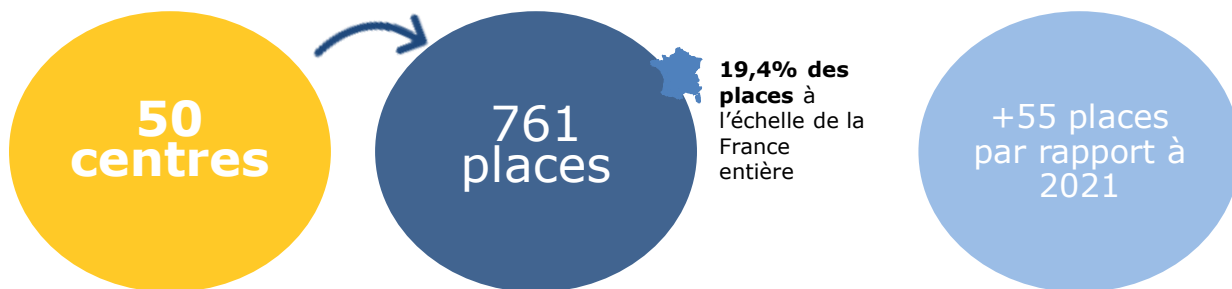


Une répartition hétérogène des lits installés en USLD au sein des différents départements franciliens

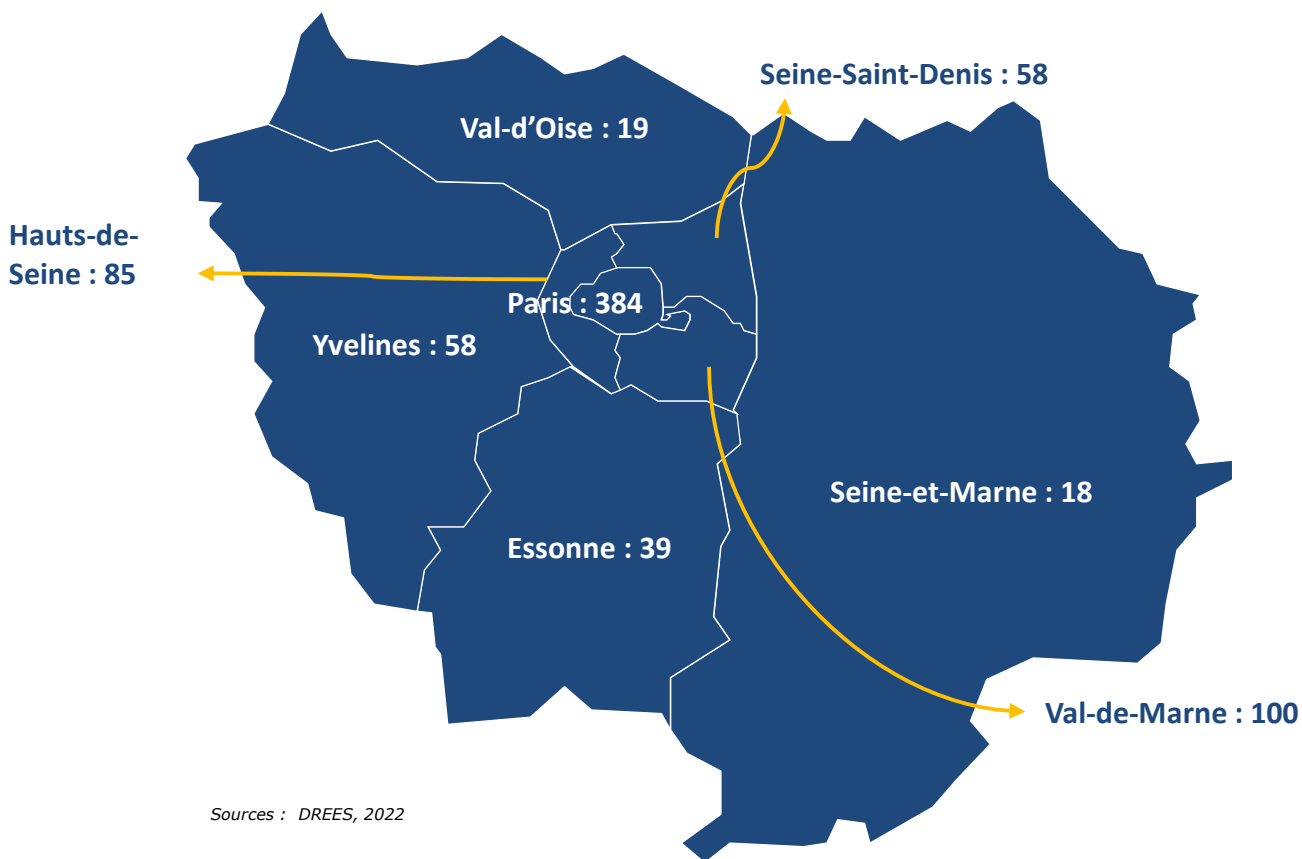


Vision globale : nombre de places installées en centre de jour

Une région francilienne dans son ensemble bien dotée en centres d'accueil de jour...

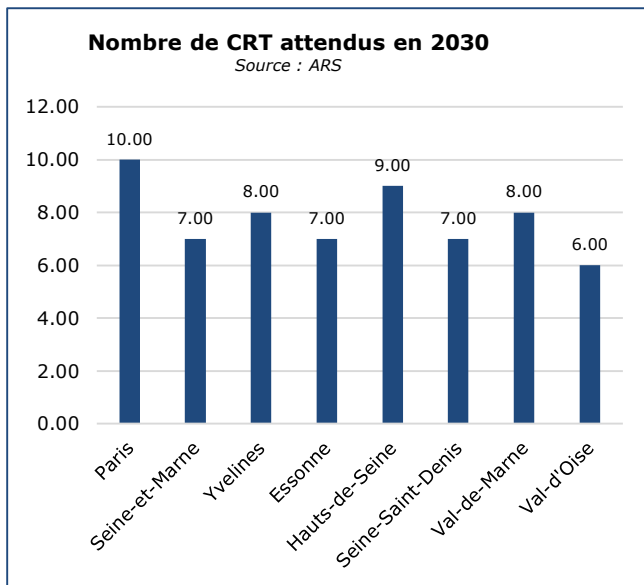
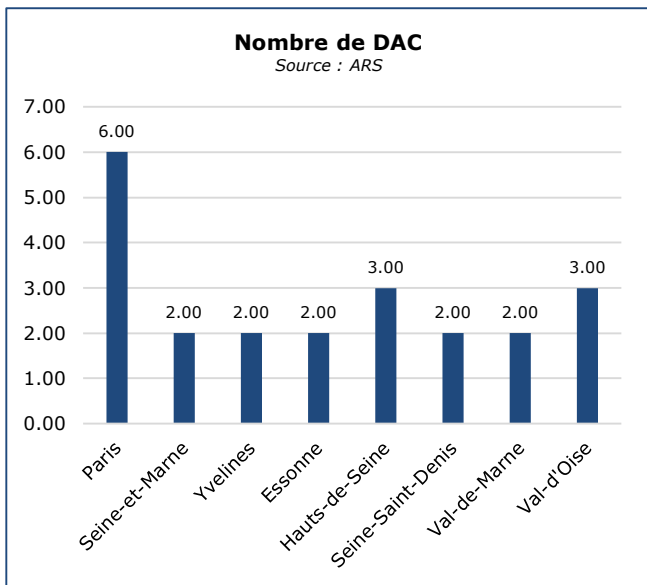
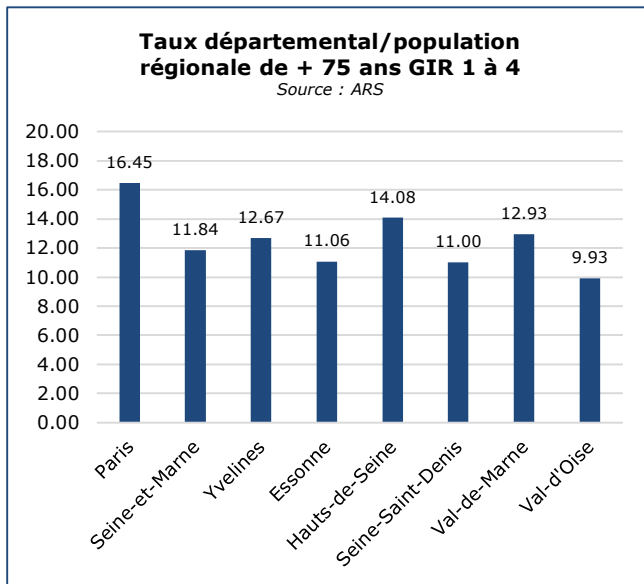
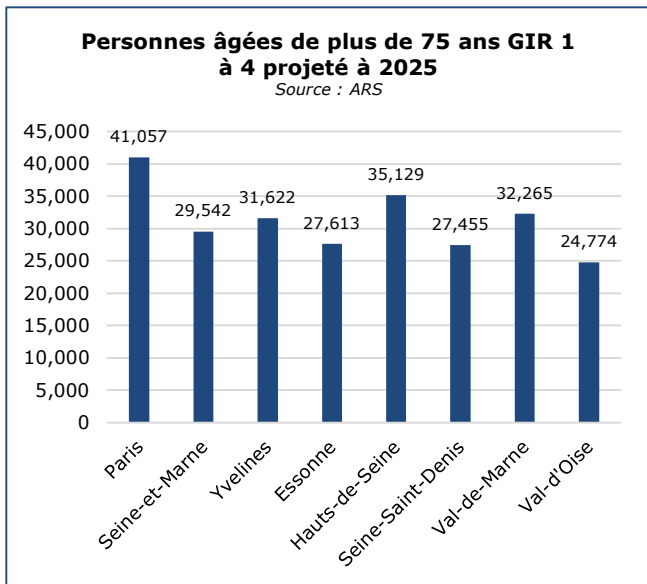


... des disparités territoriales, avec une très bonne dotation du territoire parisien mais un nombre de places par exemple beaucoup plus faible dans le Val-d'Oise et en Seine-et-Marne



Vision globale : les Centres de Ressources Territoriaux (CRT)

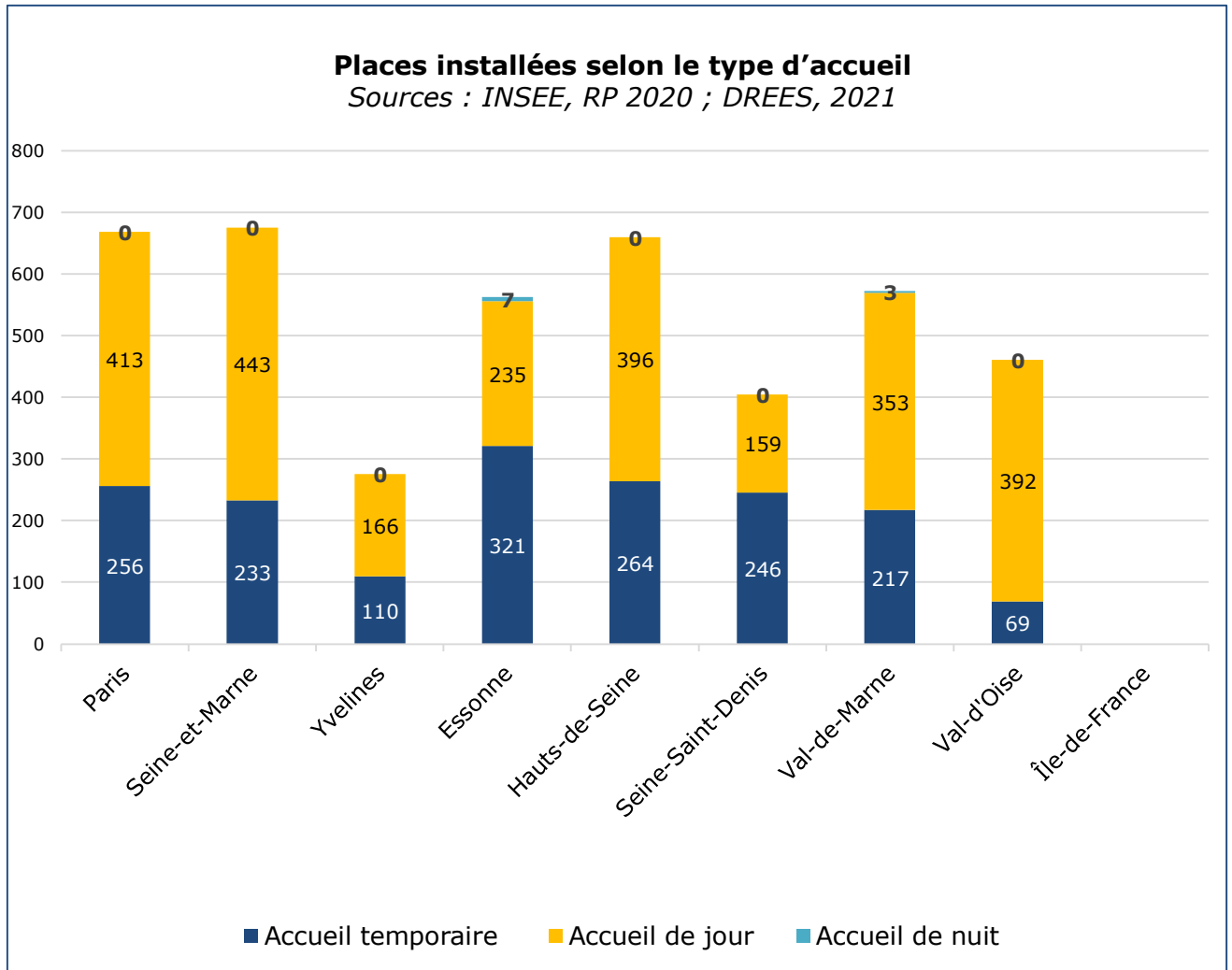
Un déploiement en cours qui doit atterrir en 2030 avec la création de 62 CRT pour soutenir l'approche domiciliaire



- A mi-chemin entre le domicile et l'établissement, le CRT se veut **un trait d'union pour favoriser et mettre en œuvre l'approche domiciliaire.**
- En 2027, la région francilienne sera dotée de 62 CRT. En Ile-de-France, le taux d'équipement est dans son ensemble supérieur ou égal à la moyenne nationale pour les modalités d'accueil en centre de jour, établissements non EHPAD et services .

Vision globale : les modalités d'accueil en IdF

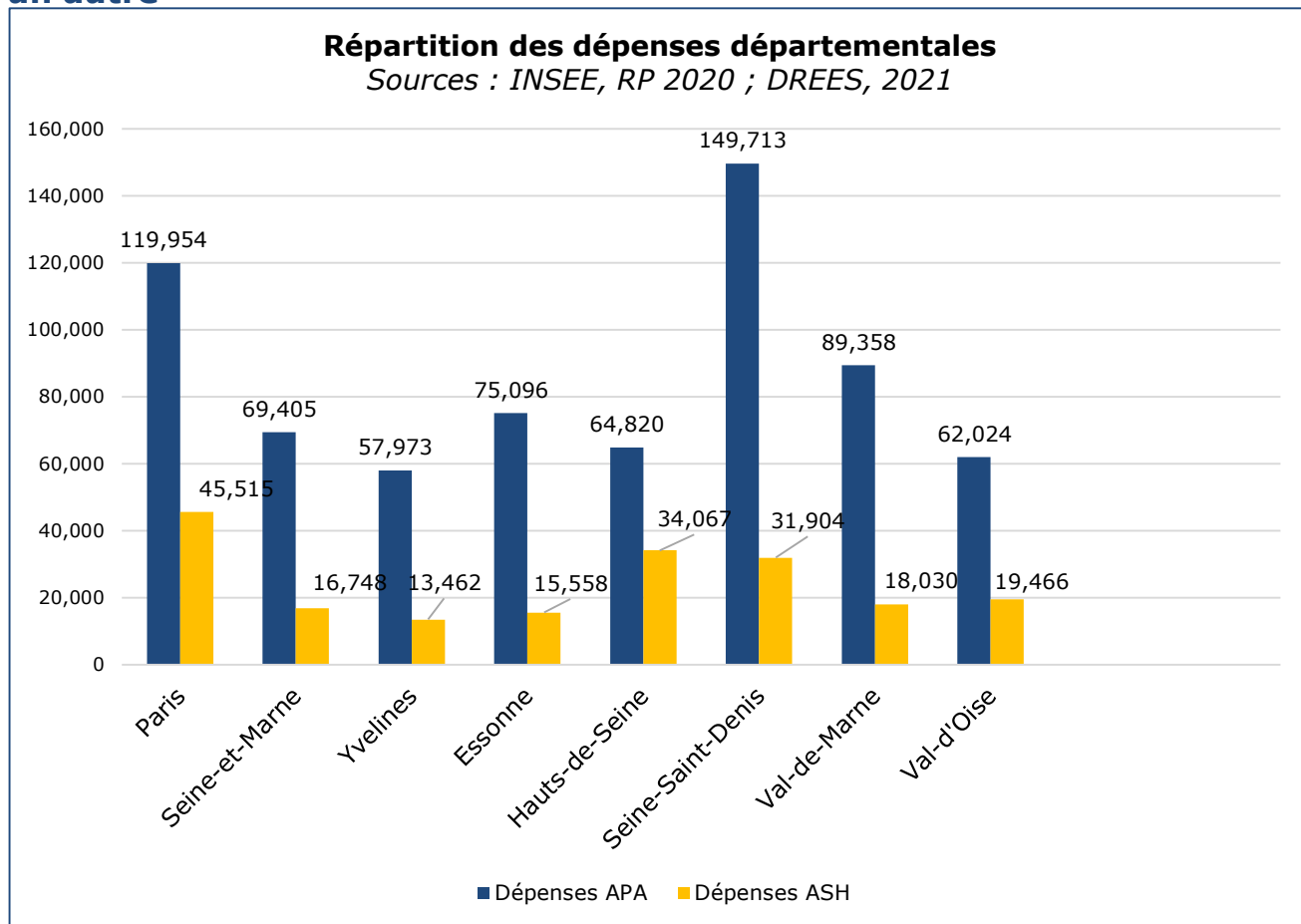
Des modalités d'accompagnement encore relativement peu diversifiées



- Une absence d'accueil de nuit dans la majorité des départements ainsi qu'un faible développement de l'accueil temporaire
- Une prépondérance de la modalité d'accueil en journée
- Des disparités territoriales importantes,
- Les départements des Yvelines et de Seine-Saint-Denis affichent un déficit prégnant de places toutes modalités d'accueil confondues.

Vision globale : les dépenses des départements en faveur des PA

Des dépenses APA et ASH qui varient fortement d'un département à un autre



- De très fortes disparités entre les départements, tant pour l'APA que pour l'ASH
- Paris et la Seine-Saint-Denis affichent un niveau de dépenses APA près de deux fois supérieures à celles des autres départements
- En matière d'ASH, les disparités s'amenuisent. Toutefois, les territoires parisiens, séquano-dyonisiens et alto-séquanais présentent un niveau de dépenses substantiellement supérieur au reste des départements franciliens.

1 M €

Dépenses brutes totales

195 K€

Dépenses d'ASH

688 K€

Dépenses

APA

(Domicile + établissement)

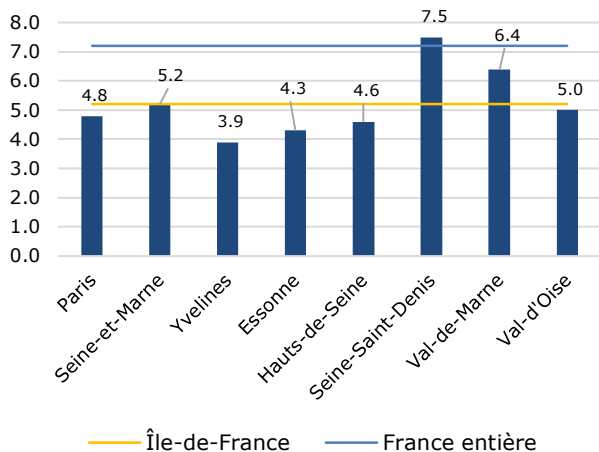
Vision globale : L'Allocation d'Autonomie (APA)

Personnalisée

L'Ile-de-France compte moins de bénéficiaires de l'APA par rapport à la moyenne nationale

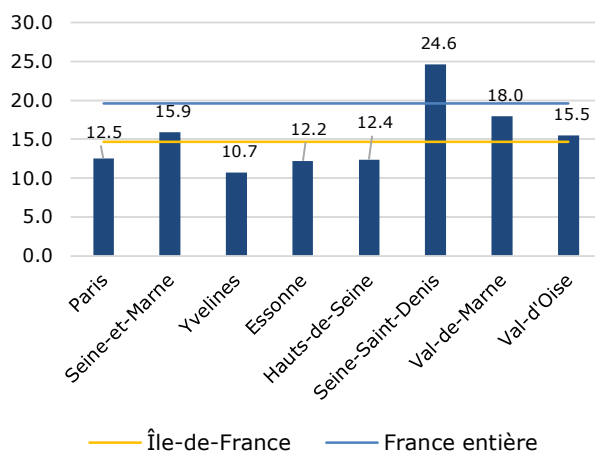
Bénéficiaires de l'APA pour 100 personnes de 60 ans et plus

Sources : INSEE, RP 2020 ; DREES 2021



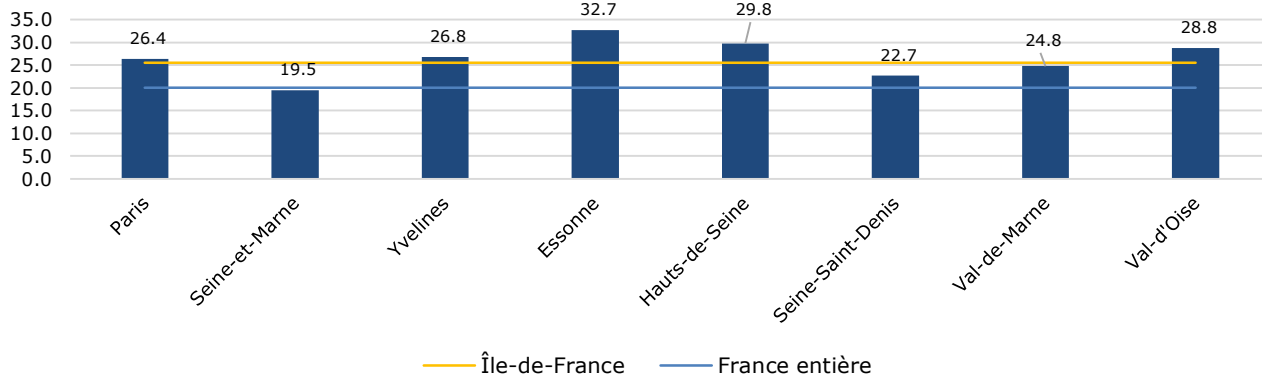
Bénéficiaires de l'APA pour 100 personnes de 75 ans et plus

Sources : INSEE, RP 2020 ; DREES 2021



Part des bénéficiaires de l'APA à domicile en GIR 1 et 2 parmi l'ensemble des bénéficiaires de l'APA à domicile

Sources : INSEE, RP 2020 ; DREES 2021



- L'Ile-de-France compte proportionnellement moins de bénéficiaires de l'APA comparativement à la moyenne nationale, aussi bien chez les plus de 60 ans que chez les plus de 75 ans
- Le département de la Seine-Saint-Denis fait exception, avec un taux de bénéficiaires au-dessus de la moyenne nationale : 7,5% chez les plus de 60 ans, le chiffre grimpe à 24,6% chez les plus âgés.
- Un niveau de dépendance plus élevé en Ile-de-France parmi les bénéficiaires de l'APA à domicile, avec une moyenne régionale située près de cinq points au-dessus de la moyenne nationale.

A man in a dark shirt and jeans is assisting an elderly woman in a white sweater and dark pants. They are in a room with light-colored walls and a wooden floor. The woman is standing on a blue pole that is part of a balance exercise setup. There are several colorful cones (red, green, yellow) and other poles on the floor. The man is holding her hands to provide support. The background shows a dining table, chairs, and a cabinet.

Fiches-synthèses par département



Fiche synthèse : Paris (1/2)



Population

2 145 906

Habitants

14,4%

de la population
âgée de 60 à
74 ans

13,6%

8,2%

de la population
âgée plus de 75 ans

7,1%

Vision globale : équipement et places pour personnes âgées

	Etablissements/ Services	Places installées /Lits	Dont place en AT	Dont places en AJ
Ehpad	75	7 391	160	29
RA	134	6 581	0	0
USLD	6	639	/	/
SSIAD	29	5 443		
Centre de jour	19	384	20	/

39,3

Places en Ehpad pour 1000
personnes âgées de 75 ans
et plus

71,3

40,4

Places en structures non
Ehpad pour 1000 habitants
âgée de 75 ans et plus

32,4

2,0

places accueil de jour pour
1000 habitants de 75 ans et
plus

0,8

29,0

places en SSIAD pour 1000
habitants de 75 ans et plus

19,8

Fiche synthèse : Paris (2/2)



Vision globale APA

4,8%

des plus de 60 ans bénéficiaires de l'APA

5,2

12,5%

des plus de 75 ans bénéficiaires de l'APA

14,7

5,12

Milliers d'euros de dépenses brutes par bénéficiaire de l'APA

5,05

Vision globale ASH

24,2%

de bénéficiaires de l'ASH

12,57

Milliers d'euros de dépenses brutes par bénéficiaires de l'ASH

Ressources et coordination

6

Dispositifs d'Appui à la Coordination (DAC)

10

Centres de Ressources Territoriaux (CRT) déployés d'ici à 2027

Difficultés financières des établissements

68,3%

des Ehpad en déficit

41,5%

des Ehpad en déficit de plus de 5%

Fiche synthèse : Seine et Marne (1/2)



Population

1 428 636

Habitants

13,9%

de la population
âgée de 60 à
74 ans

13,6%

6,6%

de la population
âgée plus de 75
ans

7,1%

Vision globale : équipement et places pour personnes âgées

	Etablissements/ Services	Places installées /Lits	Dont place en AT	Dont places en AJ
Ehpad	116	10 102	223	425
RA	32	2 125	6	0
USLD	6	261	/	/
SSIAD	19	1 791		
Centre de jour	2	18	4	/

98,2

Places en Ehpad pour 1000
personnes âgées de 75 ans
et plus

71,3

23,2

Places en structures non
Ehpad pour 1000 habitants
âgée de 75 ans et plus

32,4

0,2

places accueil de jour pour
1000 habitants de 75 ans et
plus

0,8

17,4

places en SSIAD pour 1000
habitants de 75 ans et plus

19,8

Fiche synthèse : Seine-et-Marne (2/2)



Vision globale APA

5,2%

des plus de 60
ans bénéficiaires
de l'APA

5,2

15,9%

des plus de 75
ans bénéficiaires
de l'APA

14,7

4,25

Milliers d'euros de dépenses
brutes par bénéficiaire de l'APA

5,05

Vision globale ASH

10,6%

de bénéficiaires
de l'ASH

13,13

Milliers d'euros de dépenses
brutes par bénéficiaires de
l'ASH

Ressources et coordination

2

dispositifs d'appui à la
coordination (DAC)

7

Centres de Ressources
Territoriaux (CRT)
déployés d'ici à 2027

Difficultés financières des établissements

64,5%

des Ehpad en
déficit

33,9%

des Ehpad en
déficit de plus de
5%

Sources : CNSA

Fiche synthèse : Yvelines

(1/2)



Population

1 449 723

Habitants

14,1%

de la population
âgée de 60 à
74 ans

13,6%

8%

de la population
âgée plus de 75
ans

7,1%

Vision globale : équipement et places pour personnes âgées

	Etablissements/ Services	Places installées /Lits	Dont place en AT	Dont places en AJ
Ehpad	90	9 170	50	108
RA	40	2 725	2	0
USLD	7	348	/	/
SSIAD	25	1 830		
Centre de jour	6	58		/

73,7

Places en Ehpad pour 1000
personnes âgées de 75 ans
et plus

 71,3

24,8

Places en structures non
Ehpad pour 1000 habitants
âgée de 75 ans et plus

 32,4

0,5

places accueil de jour pour
1000 habitants de 75 ans et
plus

 0,8

14,7

places en SSIAD pour 1000
habitants de 75 ans et plus

 19,8

Fiche synthèse : Yvelines

(2/2)



Vision globale APA

3,9%

des plus de 60 ans bénéficiaires de l'APA

5,2

10,7%

des plus de 75 ans bénéficiaires de l'APA

14,7

4,37

Milliers d'euros de dépenses brutes par bénéficiaire de l'APA

5,05

Vision globale ASH

7,6%

de bénéficiaires de l'ASH

14,58

Milliers d'euros de dépenses brutes par bénéficiaires de l'ASH

Ressources et coordination

2

Dispositifs d'Appui à la Coordination (DAC)

8

Centres de Ressources Territoriaux (CRT) déployés d'ici à 2027

Difficultés financières des établissements

70%

des Ehpad en déficit

47,5%

des Ehpad en déficit de plus de 5%

Fiche synthèse : Essonne

(1/2)



Population

1 306 118

Habitants

13,4%

de la population
âgée de 60 à
74 ans

13,6%

7,3%

de la population
âgée plus de 75
ans

7,1%

Vision globale : équipement et places pour personnes âgées

	Etablissements/ Services	Places installées /Lits	Dont place en AT	Dont places en AJ
Ehpad	101	8 644	291	196
RA	46	3 021	5	0
USLD	5	318	/	/
SSIAD	18	1 612	/	/
Centre de jour	3	39	0	/

84,6

Places en Ehpad pour 1000
personnes âgées de 75 ans
et plus

71,3

33,3

Places en structures non
Ehpad pour 1000 habitants
âgée de 75 ans et plus

32,4

0,4

places accueil de jour pour
1000 habitants de 75 ans et
plus

0,8

15,8

places en SSIAD pour 1000
habitants de 75 ans et plus

19,8

Fiche synthèse : Essonne (2/2)



Vision globale APA

4,3%

des plus de 60 ans bénéficiaires de l'APA

5,2

12,2%

des plus de 75 ans bénéficiaires de l'APA

14,7

6,05

Milliers d'euros de dépenses brutes par bénéficiaire de l'APA

5,05

Vision globale ASH

11,6%

de bénéficiaires de l'ASH

11,27

Milliers d'euros de dépenses brutes par bénéficiaires de l'ASH

Ressources et coordination

2

Dispositifs d'Appui à la Coordination (DAC)

7

Centres de Ressources Territoriaux (CRT) déployés d'ici à 2027

Difficultés financières des établissements

50%

des Ehpad en déficit

27,1%

des Ehpad en déficit de plus de 5%

Fiche synthèse : Hauts-de-Seine (1/2)



Population

1 626 213

Habitants

12,8%

de la population
âgée de 60 à
74 ans

13,6%

7,4%

de la population
âgée plus de 75
ans

7,1%

Vision globale : équipement et places pour personnes âgées

	Etablissements/ Services	Places installées /Lits	Dont place en AT	Dont places en AJ
Ehpad	110	10 530	263	311
RA	48	3 035	1	0
USLD	6	422	/	/
SSIAD	32	2 639	/	/
Centre de jour	6	85	0	/

82,0

Places en Ehpad pour 1000
personnes âgées de 75 ans
et plus

71,3

26,9

Places en structures non
Ehpad pour 1000 habitants
âgée de 75 ans et plus

32,4

0,7

places accueil de jour pour
1000 habitants de 75 ans et
plus

0,8

18,4

places en SSIAD pour 1000
habitants de 75 ans et plus

19,8

Fiche synthèse : Hauts-de-Seine (2/2)



Vision globale APA

4,6%

des plus de 60
ans bénéficiaires
de l'APA

5,2

12,4%

des plus de 75
ans bénéficiaires
de l'APA

14,7

4,08

Milliers d'euros de dépenses
brutes par bénéficiaire de l'APA

5,05

Vision globale ASH

18,1%

de bénéficiaires
de l'ASH

13,78

Milliers d'euros de dépenses
brutes par bénéficiaires de
l'ASH

Ressources et coordination

3

Dispositifs d'Appui à la
Coordination (DAC)

9

Centres de Ressources
Territoriaux (CRT)
déployés d'ici à 2027

Difficultés financières des établissements

47,1%

des Ehpad en
déficit

27,5%

des Ehpad en
déficit de plus de
5%

Fiche synthèse : Seine-Saint-Denis (1/2)



Population

1 655 422

Habitants

11,8%

de la population
âgée de 60 à
74 ans

13,6%

5,2%

de la population
âgée plus de 75
ans

7,1%

Vision globale : équipement et places pour personnes âgées

	Etablissements/ Services	Places installées /Lits	Dont place en AT	Dont places en AJ
Ehpad	66	6 122	231	101
RA	42	2 714	0	0
USLD	5	441	/	/
SSIAD	31	1 917	/	/
Centre de jour	8	58	15	/

66,5

Places en Ehpad pour 1000
personnes âgées de 75 ans
et plus

 71,3

34,2

Places en structures non
Ehpad pour 1000 habitants
âgée de 75 ans et plus

 32,4

0,6

places accueil de jour pour
1000 habitants de 75 ans et
plus

 0,8

20,8

places en SSIAD pour 1000
habitants de 75 ans et plus

 19,8

Fiche synthèse : Seine-Saint-Denis (2/2)



Vision globale APA

7,5%

des plus de 60
ans bénéficiaires
de l'APA

5,2

24,6%

des plus de 75
ans bénéficiaires
de l'APA

14,7

6,61

Milliers d'euros de dépenses
brutes par bénéficiaire de l'APA

5,05

Vision globale ASH

24,2%

de bénéficiaires
de l'ASH

14,38

Milliers d'euros de dépenses
brutes par bénéficiaires de
l'ASH

Ressources et coordination

2

Dispositifs d'Appui à la
Coordination (DAC)

7

Centres de Ressources
Territoriaux (CRT)
déployés d'ici à 2027

Difficultés financières des établissements

54,8%

des Ehpad en
déficit

33,3%

des Ehpad en
déficit de plus de
5%

Fiche synthèse : Val-de-Marne (1/2)



Population

1 407 972

Habitants

13,1%

de la population
âgée de 60 à
74 ans

13,6%

7,1%

de la population
âgée plus de 75
ans

7,1%

Vision globale : équipement et places pour personnes âgées

	Etablissements/ Services	Places installées /Lits	Dont place en AT	Dont places en AJ
Ehpad	74	7 109	213	249
RA	55	3 459	4	4
USLD	6	631	/	/
SSIAD	28	1 978	/	/
Centre de jour	5	100	0	/

65,6

Places en Ehpad pour 1000
personnes âgées de 75 ans
et plus

71,3

38,2

Places en structures non
Ehpad pour 1000 habitants
âgée de 75 ans et plus

32,4

0,9

places accueil de jour pour
1000 habitants de 75 ans et
plus

0,8

18,3

places en SSIAD pour 1000
habitants de 75 ans et plus

19,8

Fiche synthèse : Val-de-Marne (2/2)



Vision globale APA

6,4%

des plus de 60
ans bénéficiaires
de l'APA

5,2

18%

des plus de 75
ans bénéficiaires
de l'APA

14,7

4,57

Milliers d'euros de dépenses
brutes par bénéficiaire de l'APA

5,05

Vision globale ASH

14,7%

de bénéficiaires
de l'ASH

11,14

Milliers d'euros de dépenses
brutes par bénéficiaires de
l'ASH

Ressources et coordination

2

Dispositifs d'Appui à la
Coordination (DAC)

8

Centres de Ressources
Territoriaux (CRT)
déployés d'ici à 2027

Difficultés financières des établissements

59,2%

des Ehpad en
déficit

30,6%

des Ehpad en
déficit de plus de
5%

Fiche synthèse :

Val-d'Oise (1/2)



Population

1 251 804

Habitants

13,1%

de la population
âgée de 60 à
74 ans

13,6%

6,1%

de la population
âgée plus de 75 ans

7,1%

Vision globale : équipement et places pour personnes âgées

	Etablissements/ Services	Places installées /Lits	Dont place en AT	Dont places en AJ
Ehpad	78	7 129	69	373
RA	36	2 464	0	0
USLD	6	415	/	/
SSIAD	13	1 436	/	/
Centre de jour	1	19	0	/

86,3

Places en Ehpad pour 1000
personnes âgées de 75 ans
et plus

 71,3

35,5

Places en structures non
Ehpad pour 1000 habitants
âgée de 75 ans et plus

 32,4

0,2

places accueil de jour pour
1000 habitants de 75 ans et
plus

 0,8

17,4

places en SSIAD pour 1000
habitants de 75 ans et plus

 19,8

Fiche synthèse : Val-d'Oise (2/2)



Vision globale APA

5%

des plus de 60
ans bénéficiaires
de l'APA

5,2

15,5%

des plus de 75
ans bénéficiaires
de l'APA

14,7

4,86

Milliers d'euros de dépenses
brutes par bénéficiaire de l'APA

5,05

Vision globale ASH

14,2%

de bénéficiaires
de l'ASH

13,42

Milliers d'euros de dépenses
brutes par bénéficiaires de
l'ASH

Ressources et coordination

3

Dispositifs d'Appui à la
Coordination (DAC)

6

Centres de Ressources
Territoriaux (CRT)
déployés d'ici à 2027

Difficultés financières des établissements

63,6%

des Ehpad en
déficit

36,4%

des Ehpad en
déficit de plus de
5%



16 rue des Terres au Curé 75013 Paris
contact@uriopss-idf.fr - 01 44 93 27 00 - www.uriopss-idf.fr