

LA PROTECTION DE L'ENFANCE EN ÎLE-DE- FRANCE

*Baromètre URIOPSS
Île-de-France 2023*

Introduction

- A la demande de ses adhérents, l'URIOPSS Île-de-France propose un « baromètre de la protection de l'enfance en Île-de-France ». Ce baromètre a vocation à **permettre aux acteurs de la protection de l'enfance de disposer d'une vision globale** des dispositifs de protection de l'enfance à l'échelle régionale et par département, et de leurs évolutions.
- Ce baromètre repose sur l'exploitation des **dernières données publiques disponibles de l'INSEE** (et notamment les données millésimées du [recensement de la population](#)) et de la [DREES](#) au 31/12/23. L'exactitude des données présentées dépend donc notamment de la fiabilité des données remontées par les Départements à la DREES dans le cadre des enquêtes annuelles. Le traitement de ces données a été réalisé par l'URIOPSS Île-de-France.
- Ce document **ne prétend pas à l'exhaustivité**, et pourra être enrichi le cas échéant par des analyses plus qualitatives, dans le cadre des travaux du collectif « Protection de l'Enfance » de l'URIOPSS Île-de-France.



Définitions / Aides à la lecture

- **Ménage (INSEE)** : ensemble des occupants d'un même logement, considéré comme la résidence principale, sans que ces personnes soient nécessairement unies par des liens de parenté. Un ménage peut être composé d'une seule personne.
- **Famille monoparentale (INSEE)** : ménage composé d'un parent isolé et d'un ou plusieurs enfants célibataires (n'ayant pas d'enfant).
- **Famille nombreuse (INSEE)** : famille comportant trois enfants ou plus.
- **Taux d'intervention en Aide Sociale à l'Enfance ou « Taux d'intervention ASE »** : nombre de mesures (enfants confiés et mesures éducatives) au 31/12/2021, rapporté au nombre d'enfants / jeunes âgés de moins de 21 ans.
- **Taux d'intervention en Actions Educatives** : nombre de mesures d'AED et d'AEMO au 31/12/2021, rapporté au nombre d'enfants / jeunes âgés de moins de 21 ans.
- **Taux de judiciarisation** : ratio entre le nombre de mesures éducatives judiciaires et le nombre total de mesures éducatives au 31/12/2021.
- **Taux de mesures de placement** : nombre de mesures de placement (enfants confiés, indépendamment du type de placement) au 31/12/2021, rapporté au nombre de jeunes âgés de moins de 21 ans.
- **Types d'accueil selon la DREES** :
 - Etablissements : MECS, foyer départemental de l'enfance, lieu de vie et d'accueil (CASF-III art.L.312-1), village d'enfants, établissement sanitaire, ITEP, IME, etc.
 - Adolescents et jeunes majeurs autonomes : foyers d'étudiants ou de jeunes travailleurs, en hôtel, en location, etc.
 - Autres : internat scolaire, placement auprès d'un TDC, auprès d'un tiers bénévole, attente du lieu d'accueil, placement chez la future famille adoptante, placement à domicile, etc.
- **Dépenses dites « brutes » en Aide Sociale à l'Enfance (DREES)** : dépenses avant déduction des recouvrements auprès d'autres collectivités territoriales, des remboursements de participations et de prestations. Elles ne comptabilisent pas les dépenses de personnels départementaux.
- **Etablissements et services associatifs œuvrant en protection de l'enfance (FINESS)** : structures Associations Loi 1901 non reconnues d'utilité publique, structures Loi 1901 reconnues d'utilité publique et fondations qui interviennent dans les domaines suivants (définition FINESS) : accueil au titre de la protection de l'enfance, observation orientation mineurs en difficulté, soutien personnalisé enfants et ado en difficulté sociale.

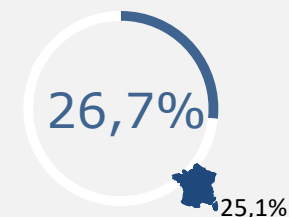
Synthèse régionale : la protection de l'enfance en Île-de-France (1/2)



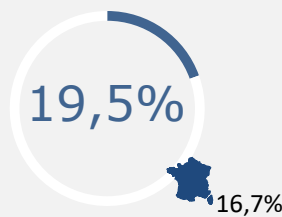
Une population qui présente des facteurs de vulnérabilité

12 271 794

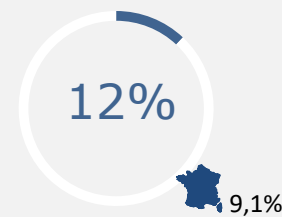
Habitants en Île-de-France



de la population âgée de moins de 21 ans



de familles monoparentales parmi les ménages



de familles nombreuses parmi les ménages

Dotation en professionnels de santé

Source : INSEE, BPE et RGP 2021

	Île-de-France	France entière
Nombre de gynécologues pour 100 000 habitants	10,20	6,75
Nombre de sage-femmes pour 100 000 habitants	10,35	11,37
Nombre de maternités pour 100 000 habitants	0,65	0,72
Nombre de médecins généralistes pour 100 000 habitants	74,60	89,50
Nombre de pédiatres pour 100 000 habitants	6,45	4,31
Nombre d'orthophonistes pour 100 000 habitants	29,00	33,22
Nombre de psychologues pour 100 000 habitants	62,35	41,71
Nombre de psychiatres pour 100 000 habitants	16,31	9,70

Capacité d'accueil pour enfants et adolescents en situation de handicap

31

places en IME pour 10 000 enfants / jeunes de 0-20 ans



4,4

places en ITEP pour 10 000 enfants / jeunes de 0-20 ans



4,2

places en IEM pour 10 000 enfants / jeunes de 0-20 ans



25

places en SESSAD pour 10 000 enfants / jeunes de 0-20 ans

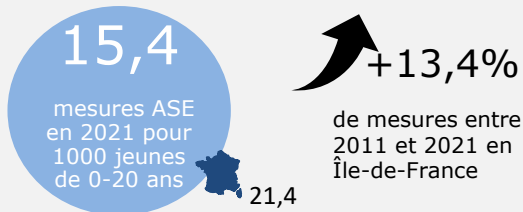


Sources : INSEE, RP 2020 ; DREES 2021

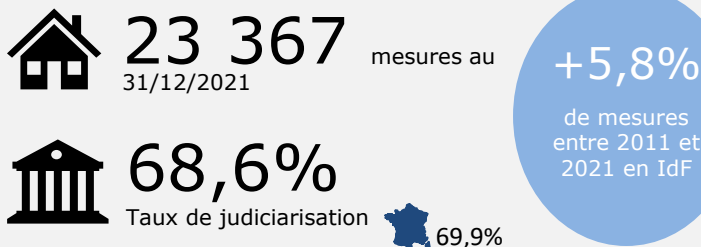
Synthèse régionale : la protection de l'enfance en Île-de-France (2/2)



Un taux d'intervention ASE inférieur à la moyenne nationale, mais en forte augmentation



Des actions éducatives en augmentation, conformément à la tendance nationale

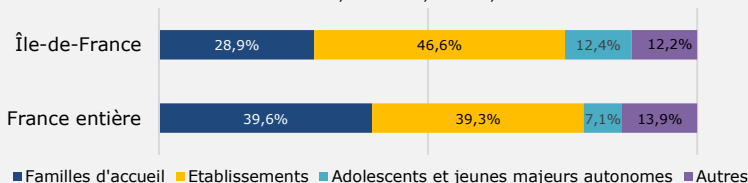


Des mesures de placement en augmentation et une sur-représentation de l'accueil en établissement



Répartition des enfants confiés par type d'accueil* en 2021

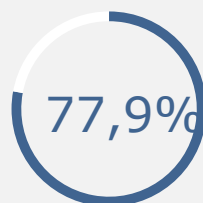
Sources : INSEE, RP 2020 ; DREES, 2021



Place de l'associatif dans la protection de l'enfance

596 établissements et services associatifs portés par

157 organismes à but privé non lucratif différents



des établissements et services intervenant en protection de l'enfance sont associatifs

Dépenses ASE

4,4

Milliers d'euros de dépenses brutes par enfant / jeune accompagné en action éducative



47,1

Milliers d'euros de dépenses brutes par enfant / jeune confié



47,0

Milliers d'euros de dépenses brutes de prévention spécialisée pour 1000 jeunes de 16-25 ans



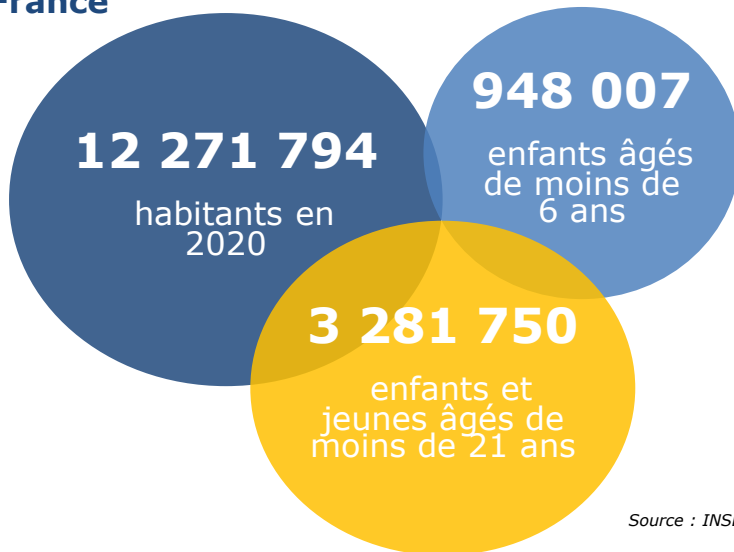
Sources : INSEE, RP 2020 ; DREES 2021 ; data.gouv.fr novembre 2023

Analyse détaillée



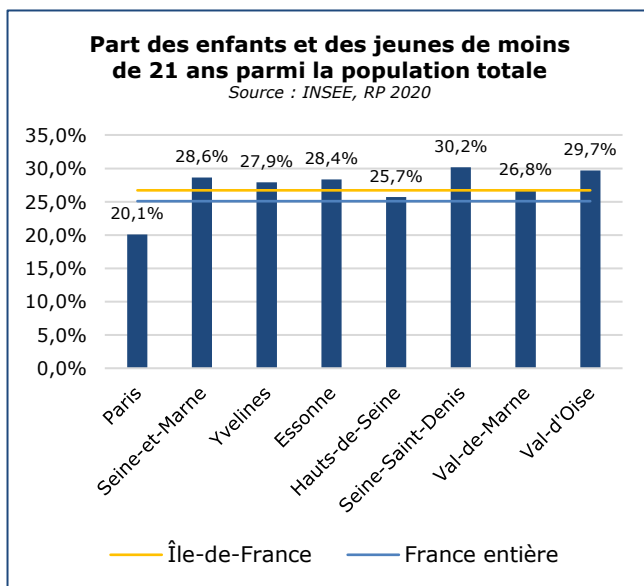
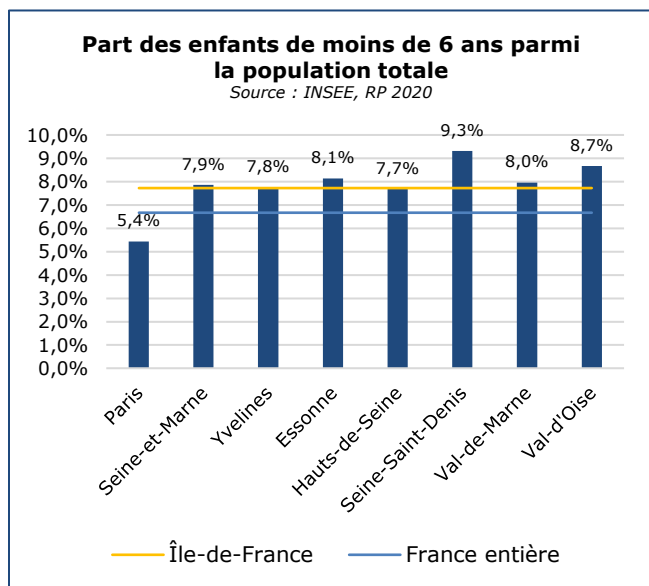
L'Île-de-France en quelques chiffres (1/6)

La population en Île-de-France



Source : INSEE, RP 2020

Une région globalement plus jeune que la moyenne nationale



- Une région Île-de-France **plus jeune que la moyenne nationale**, avec **plus d'un quart de sa population (26,7%)** âgée de moins de 21 ans ;
- De **fortes disparités territoriales** : seule Paris affiche une population moins jeune que la moyenne nationale tandis que **certains départements atteignent pratiquement ou dépassent les 30% de moins de 21 ans** sur leur territoire (30,2% pour la Seine-Saint-Denis, 29,7% pour le Val-d'Oise, 28,6% pour la Seine-et-Marne).

L'Île-de-France en quelques chiffres (2/6)

Une population régionale familiale, avec une sur-représentation des familles monoparentales et des familles nombreuses



19,5% de familles monoparentales en Île-de-France



16,7% à l'échelle de la France entière



12% de familles nombreuses en Île-de-France

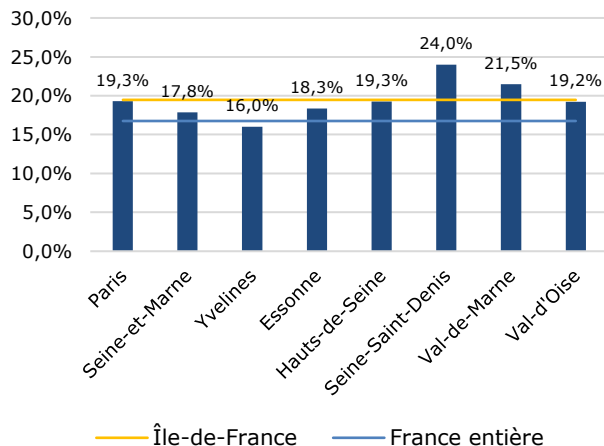


9,1% à l'échelle de la France entière

Source : INSEE, RP 2020

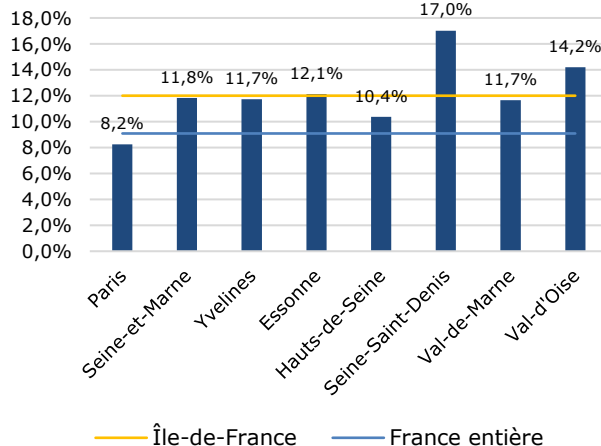
Part des familles monoparentales parmi les ménages avec familles

Source : INSEE, RP 2020



Part des familles nombreuses parmi les ménages avec familles

Source : INSEE, RP 2020



- Une **population familiale en Île-de-France** (65,5% des ménages avec familles ont un ou des enfants, contre 57,4% à l'échelle nationale) ;
- Une **sur-représentation des familles monoparentales, avec près d'une famille sur 5 en Île-de-France** (19,5%), soit une proportion plus élevée qu'à l'échelle nationale (16,7%) ;
- Des **familles nombreuses (trois enfants et plus) également sur-représentées**, avec 12% des familles concernées (contre 9,1% à l'échelle nationale) ;
- Des **disparités territoriales importantes**, avec des départements dépassant largement les moyennes régionale et nationale sur certains items (Seine-Saint-Denis ; Val-de-Marne ; Val-d'Oise).

S'il ne s'agit pas automatiquement d'un facteur de vulnérabilité, les familles nombreuses et les familles monoparentales peuvent faire face à davantage de difficultés, notamment sur le plan économique.

L'Île-de-France en quelques chiffres (3/6)

Une population francilienne qui présente des facteurs de vulnérabilité



16,1% de taux de pauvreté



14,5% à l'échelle de la France entière



61% de taux de scolarisation des jeunes de 18-24 ans

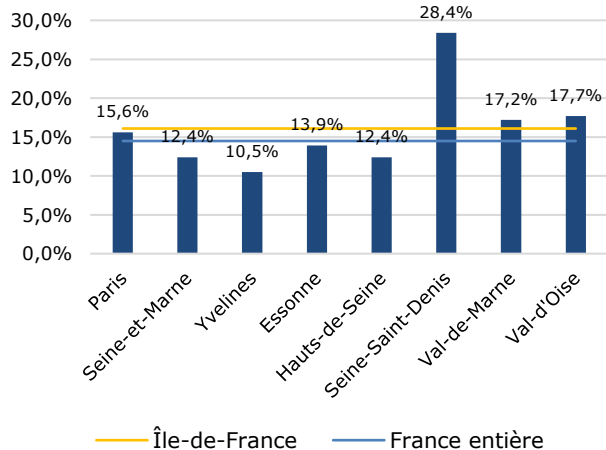


52,1% à l'échelle de la France entière

Source : INSEE, RP 2020

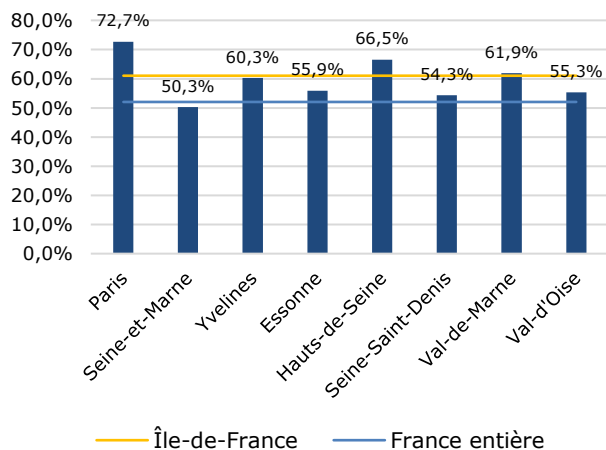
Taux de pauvreté au seuil de 60% du niveau de vie médian

Source : INSEE, RP 2020



Taux de scolarisation des jeunes de 18-24 ans

Source : INSEE, RP 2020



- Une **population francilienne qui présente des facteurs de vulnérabilité**, avec notamment un taux de pauvreté (au seuil de 60% du revenu médian) plus élevé (16,1%) qu'à l'échelle nationale (14,5%) ;
- Des **situations très hétérogènes en fonction des départements**, avec des taux de pauvreté qui varient de 10,5% dans les Yvelines à 28,4% en Seine-Saint-Denis ;
- Une hétérogénéité qui se retrouve également dans le **taux de scolarisation des jeunes adultes**, plus élevé en Île-de-France (61%) qu'à l'échelle nationale (52,1%) mais qui varie de 50,3% en Seine-et-Marne à 72,7% à Paris.

Le taux de scolarisation des jeunes adultes doit être mis en lien avec le taux d'équipements de chaque département en matière d'offre d'enseignement supérieur. L'hypothèse peut être posée que les jeunes de certains départements franciliens (ex. Seine-et-Marne) quittent le territoire pour réaliser leurs études supérieures dans d'autres départements limitrophes, réduisant ainsi le taux de scolarisation des jeunes adultes dans leur département d'origine.

L'Île-de-France en quelques chiffres (4/6)

Une situation de désertification médicale susceptible d'entraîner des difficultés d'accès aux soins, des ruptures de parcours de soins et des défauts de prise en charge, et d'impacter ainsi les prises en charge ASE (1/2)

Source : INSEE, BPE et RGP 2021	Nombre de gynécologues pour 100 000 habitants	Nombre de sage-femmes pour 100 000 habitants	Nombre de maternités pour 100 000 habitants
Paris	24,2	13,3	0,75
Seine-et-Marne	5,0	9,4	0,56
Yvelines	8,3	11,2	0,69
Essonne	5,6	10,9	0,69
Hauts-de-Seine	11,6	10,7	0,68
Seine-Saint-Denis	4,6	9,1	0,60
Val-de-Marne	8,0	8,3	0,57
Val-d'Oise	7,2	8,5	0,64
Île-de-France	10,2	10,3	0,65
France entière	6,7	11,4	0,72

- Un **territoire francilien sous-doté en sage-femmes** (10,3 praticiens pour 100 000 habitants, contre 11,4 au niveau national) et **en maternités** (0,65 pour 100 000 habitants, contre 0,72 à l'échelle nationale) ;
- Un **territoire qui paraît bien doté en gynécologues** (10,2 pour 100 000 habitants, contre 6,7 à l'échelle de la France entière), mais une situation **qui cache de fortes disparités** avec un ratio allant de 5 praticiens pour 100 000 habitants en Seine-et-Marne à 24,2 à Paris ;
- Des **disparités qui se retrouvent également concernant le nombre de sage-femmes et de maternités** : Paris apparaît systématiquement comme le territoire le mieux doté, quand le Val-de-Marne, la Seine-Saint-Denis et la Seine-et-Marne sont relativement sous-dotés.

L'Île-de-France en quelques chiffres (5/6)

Une situation de désertification médicale susceptible d'entraîner des difficultés d'accès aux soins, des ruptures de parcours de soins et des défauts de prise en charge, et d'impacter ainsi les prises en charge ASE (2/2)

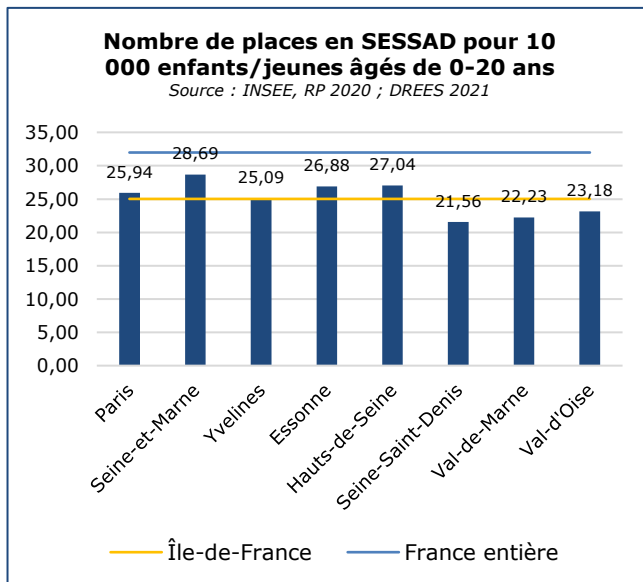
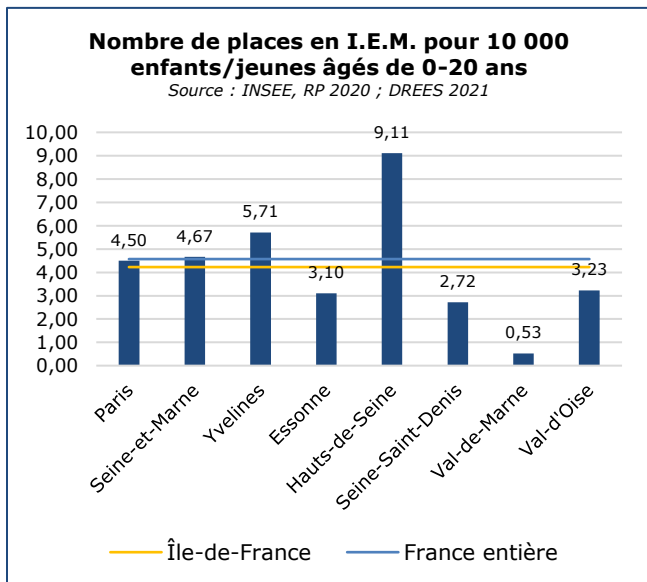
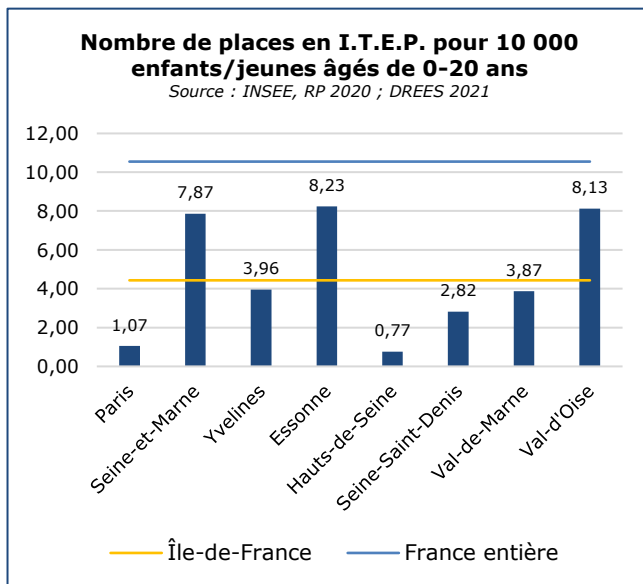
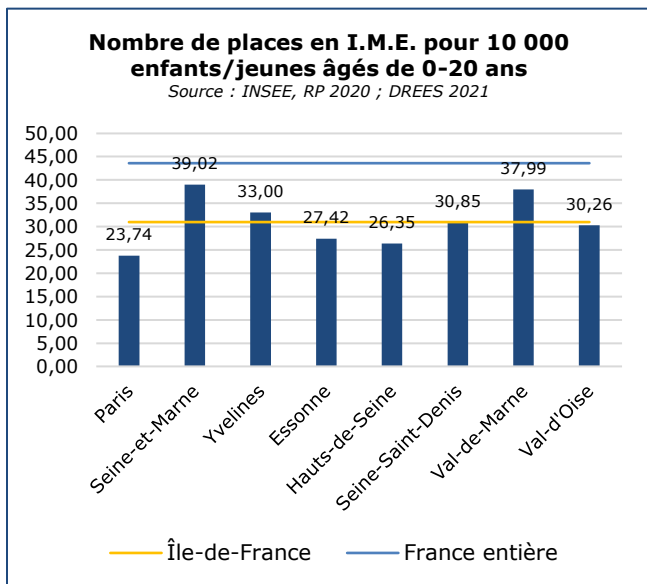
Source : INSEE, BPE et RGP 2021	Nombre de médecins généralistes pour 100 000 habitants	Nombre de pédiatres pour 100 000 habitants	Nombre d'orthophonistes pour 100 000 habitants	Nombre de psychologues pour 100 000 habitants	Nombre de psychiatres pour 100 000 habitants
Paris	116,7	10,4	45,7	159,6	61,5
Seine-et-Marne	71,1	4,2	19,9	33,4	5,0
Yvelines	69,9	5,7	32,6	57,3	9,1
Essonne	63,9	4,7	23,0	36,9	5,7
Hauts-de-Seine	69,7	10,3	36,5	61,3	10,5
Seine-Saint-Denis	56,5	4,0	15,2	21,6	3,8
Val-de-Marne	65,0	6,3	27,9	44,2	6,7
Val-d'Oise	64,1	3,4	22,6	36,8	6,0
Île-de-France	74,6	6,5	29	62,3	16,3
France entière	89,5	4,3	33,2	41,7	9,7

- Une région qui paraît bien dotée en pédiatres et en psychologues, mais une répartition des professionnels de santé très disparate entre les territoires.
- Des départements qui apparaissent ainsi fortement sous-dotés en professionnels de santé (médecins, pédiatres, orthophonistes, psychologues, psychiatres...), et notamment le département de Seine-Saint-Denis et la Seine-et-Marne.

Paris apparaît sur-doté dans l'ensemble des spécialités étudiées, comparativement à l'échelle régionale et nationale. Cependant, l'hypothèse peut être posée que les spécialistes et généralistes de Paris accueillent une patientèle également issue des départements limitrophes, permettant ainsi aux territoires voisins de profiter de cette « sur-dotation ».

L'Île-de-France en quelques chiffres (6/6)

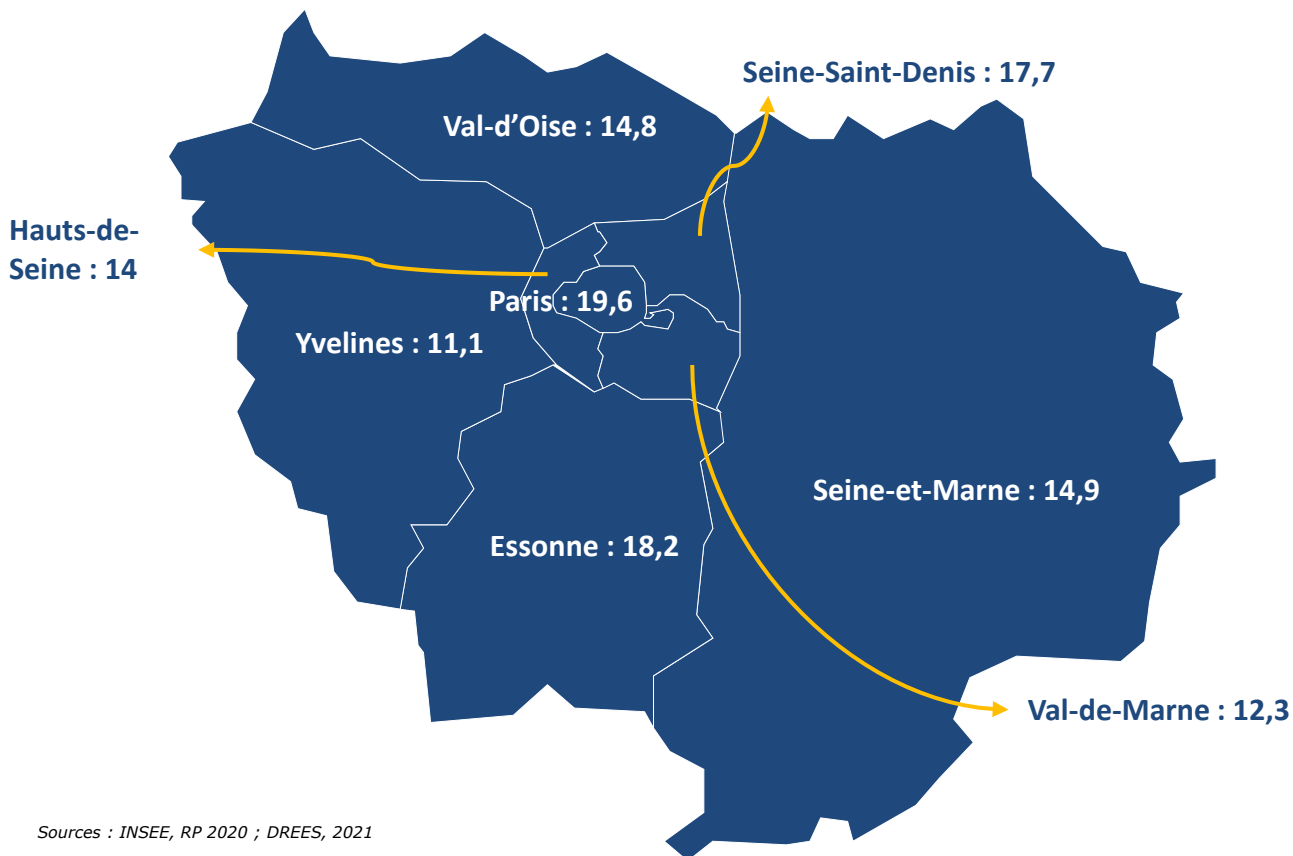
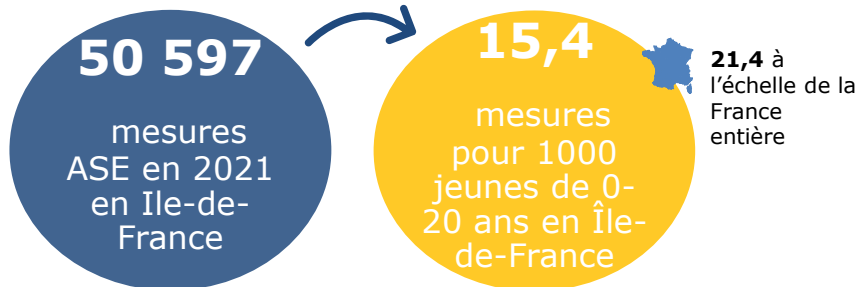
Une région très faiblement dotée en établissements et services pour enfants et adolescents en situation de handicap



- Quelque soit le type d'établissements et services (SESSAD, IEM, IME, ITEP), l'Île-de-France apparaît particulièrement sous-dotée en structures de prise en charge des enfants et adolescents en situation de handicap, comparativement à la moyenne nationale.
- L'ensemble des départements franciliens apparaît touché par cette sous-dotation, qui peut entraîner des difficultés de prise en charge importante des enfants et des jeunes dits à « double vulnérabilité », également pris en charge par l'Aide Sociale à l'Enfance;

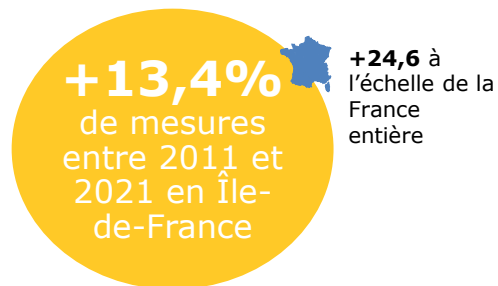
Vision globale : le taux d'intervention en Aide Sociale à l'Enfance en Île-de-France

Le taux d'intervention en Aide Sociale à l'Enfance correspond ici au nombre de mesures (enfants confiés et mesures éducatives) au 31/12/2021, rapporté au nombre de jeunes âgés de moins de 21 ans.



Sources : INSEE, RP 2020 ; DREES, 2021

- Un taux d'intervention en Aide Sociale à l'Enfance inférieur en Île-de-France (15,4) à la moyenne nationale (21,4), mais **très disparate selon les départements**, s'échelonnant de 11,1 dans les Yvelines à 19,6 à Paris ;
- Un **taux d'intervention en forte augmentation depuis dix ans** (+13,4% entre 2011 et 2021), et qui a particulièrement augmenté dans le Val-d'Oise (+56,3%), le Val-de-Marne (+32,8%) et l'Essonne (+24,4%).

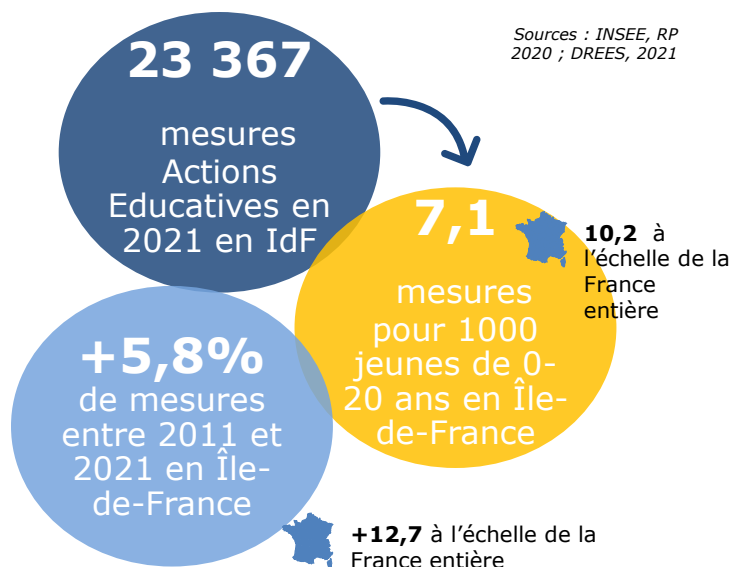


Vision globale : les actions éducatives (AED et AEMO) (1/2)

Une augmentation des actions éducatives

Le taux d'intervention en Actions Educatives correspond au nombre de mesures d'AED et d'AEMO au 31/12/2021, rapporté au nombre de jeunes âgés de moins de 21 ans.

- Un taux d'intervention en Actions éducatives en Île-de-France (7,1 mesures pour 1 000 jeunes de moins de 21 ans) inférieur à la moyenne nationale (10,2) ;
- Mais un **taux en augmentation entre 2011 et 2021** (+5,8% de mesures en actions éducatives), bien que la hausse soit moins forte qu'à l'échelle nationale (12,7%).



Un taux de judiciarisation des mesures en actions éducatives en légère diminution, traduisant un travail renforcé en faveur de l'adhésion des familles

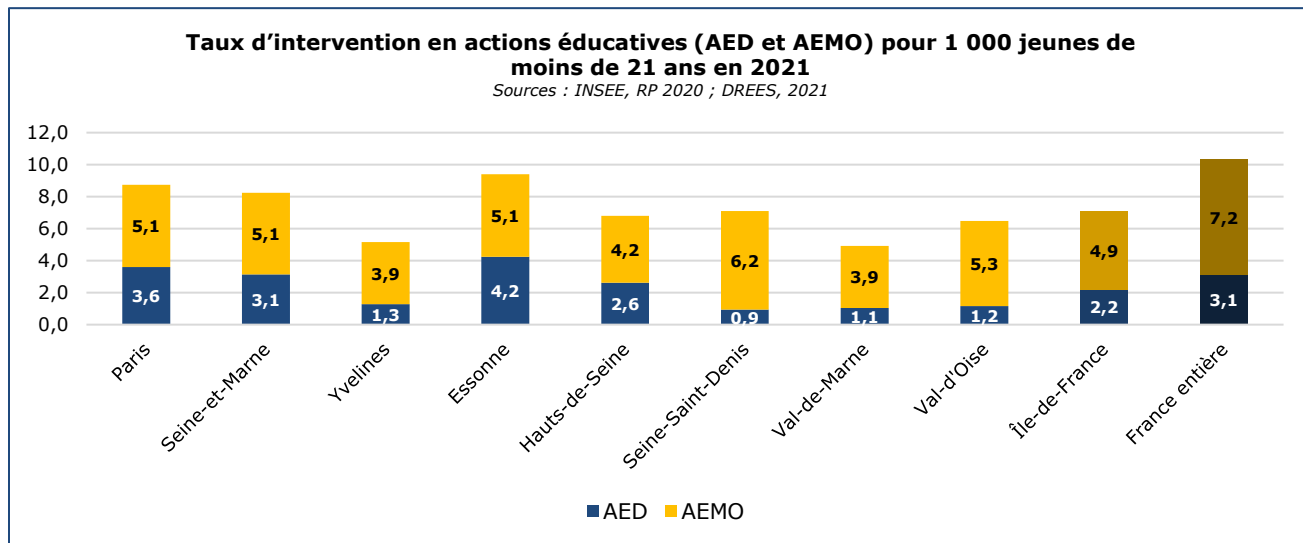
- Un **taux d'intervention en Actions Educatives de Milieu Ouvert (AEMO)** de **4,9 mesures pour 1 000 jeunes** de moins de 21 ans en Île-de-France (7,2 en France), **supérieur au taux d'intervention en Actions Educatives à Domicile** (2,2 en Île-de-France, contre 3,1 en France) ;
- Mais un **taux de judiciarisation des mesures en légère diminution en Île-de-France**, passant de 70,8% en 2011 à 68,6% en 2021.

Sources : INSEE, RP 2020 ; DREES, 2021	Île-de-France	France entière
Taux d'intervention en AED	2,2	3,1
Taux d'intervention en AEMO	4,9	7,2
Taux de judiciarisation des mesures d'actions éducatives en 2021	68,6%	69,9%
Taux de judiciarisation des mesures d'actions éducatives en 2011	70,8%	69,8%

Le taux de judiciarisation correspond au ratio suivant : nombre de mesures éducatives judiciaires sur nombre total de mesures éducatives.

Vision globale : les actions éducatives (AED et AEMO) (2/2)

Une hausse des mesures en actions éducatives qui touche particulièrement certains départements franciliens



- Des **taux d'intervention hétérogènes en fonction des départements**, avec notamment un taux élevé de mesures AEMO en Seine-Saint-Denis (6,2 mesures pour 1000 jeunes âgés de moins de 21 ans) et un taux élevé de mesures d'AED en Essonne (4,2) ;
- Des **taux de judiciarisation de fait très disparates en fonction des départements**, allant de 58,9% à Paris à 86,7% en Seine-Saint-Denis, mais qui sont en **diminution dans la quasi-totalité des départements franciliens** (à l'exception des Yvelines et de la Seine-Saint-Denis où ce taux de judiciarisation augmente entre 2011 et 2021).
- Une **tendance à l'augmentation des mesures en actions éducatives (AED et AEMO)** dans la majorité des départements, **à l'exception des Départements de Paris et des Hauts-de-Seine** qui ont connu une baisse de leurs mesures de milieu ouvert (AED et AEMO).

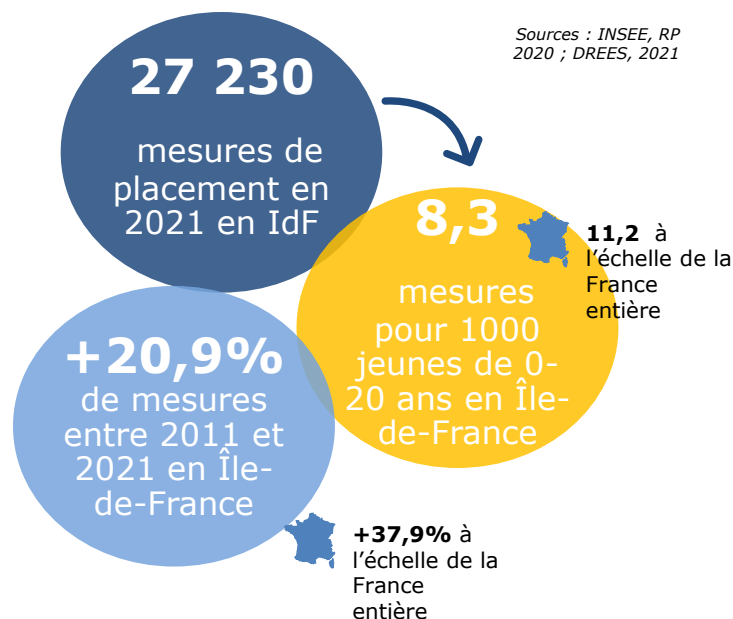
Sources : INSEE, RP 2020 ; DREES, 2021	CD75	CD77	CD78	CD91	CD92	CD93	CD94	CD95
Taux de judiciarisation des mesures d'actions éducatives en 2021	58,9%	61,9%	75,2%	54,8%	61,4%	86,7%	78,6%	82%
Taux de judiciarisation des mesures d'actions éducatives en 2011	59,3%	71,5%	74,4%	57,1%	63,7%	84,9%	83,3%	90,8%
Evolution des mesures d'AED entre 2011 et 2021	-7,1%	+55,9%	+2,8%	+23,4%	-13,1%	-5,4%	+57,5%	+152,3%
Evolution des mesures d'AEMO entre 2011 et 2021	-8,9%	+0,9%	+7,1%	+12,2%	-21,1%	+10%	+16,4%	+16,5%

Vision globale : les enfants confiés à l'ASE (1/4)

Une forte augmentation des mesures de placement en Île-de-France comme à l'échelle nationale, très hétérogène selon les départements

Le taux de mesures de placement correspond au nombre de mesures de placement (enfants confiés, indépendamment du type de placement) au 31/12/2021, rapporté au nombre de jeunes âgés de moins de 21 ans.

- Un taux de mesures en placement en Île-de-France (8,3 mesures pour 1 000 jeunes de moins de 21 ans) inférieur à la moyenne nationale (11,2) ;
- Mais un **taux en très forte augmentation entre 2011 et 2021** (+20,9% de mesures de placement), bien que la hausse soit moins forte qu'à l'échelle nationale (37,9%).

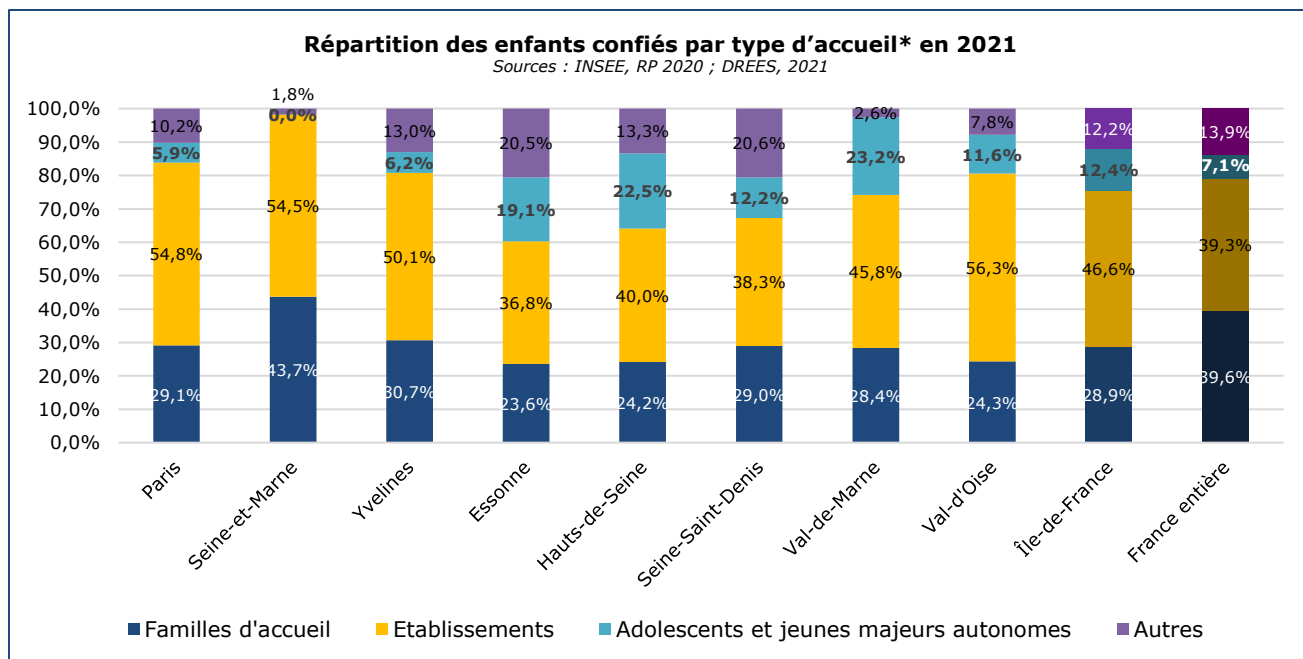


Sources : INSEE, RP 2020 ; DREES, 2021	CD75	CD77	CD78	CD91	CD92	CD93	CD94	CD95
Taux de mesures de placement en 2021	10,9	6,6	5,9	8,8	7,2	10,6	7,4	8,3
Evolution des mesures de placement entre 2011 et 2021	-14,3%	+4,7%	+25,5%	+33,3%	+31,7%	+26,7%	+40,1%	+87,1%

- Un **taux de mesures de placement rapporté au nombre d'enfants et de jeunes de 0-20 ans hétérogène selon les départements**, allant de 6,6 pour 1 000 en Seine-et-Marne à 10,9 pour 1 000 à Paris : l'ensemble des départements franciliens se situe donc en-dessous de la moyenne nationale (11,2 pour 1 000).
- Une **évolution à la hausse du nombre de mesures de placement** dans l'ensemble des départements franciliens à l'exception de Paris qui connaît une diminution (-14,3%) entre 2011 et 2021.

Vision globale : les enfants confiés à l'ASE (2/4)

Des hébergements qui reposent majoritairement sur des établissements, contrairement à la tendance nationale



- Une **prépondérance des hébergements en établissements en Île-de-France** contrairement à la tendance nationale, et un **accueil familial moins représenté dans la région francilienne** (28,9%) qu'à l'échelle nationale (39,6%) ;
- Un **fort investissement dans les dispositifs d'accueil d'adolescents et de jeunes majeurs autonomes en Île-de-France** (12,4% des enfants confiés le sont dans ces structures), comparativement à la moyenne nationale (7,1%).
- Des **disparités importantes entre départements**, avec :
 - Un accueil reposant pour plus de moitié sur de l'hébergement en établissement pour Paris, la Seine-et-Marne, les Yvelines et le Val-d'Oise, contre à peine plus d'un tiers en Essonne ;
 - Un Département de Seine-et-Marne dont le dispositif s'appuie très fortement sur de l'accueil familial (43,7% des enfants confiés sont accueillis en famille d'accueil, une moyenne même supérieure à la moyenne nationale) ;
 - Un accueil reposant fortement sur les dispositifs d'hébergement des adolescents et jeunes majeurs en Essonne, dans les Hauts-de-Seine et dans le Val-de-Marne (ou près voire plus d'un accueil sur cinq repose sur ces structures).

*Types d'accueil selon la DREES :

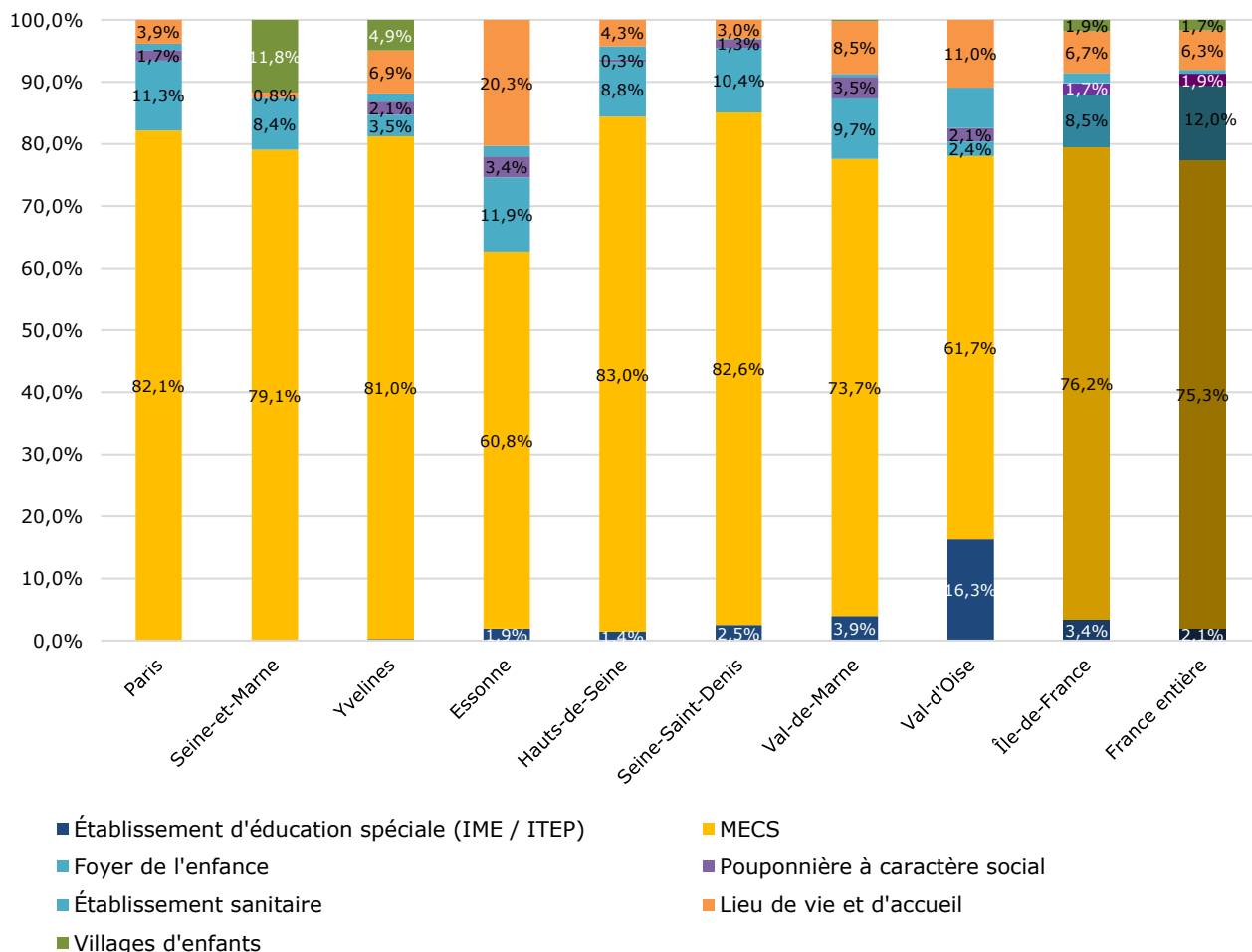
- *Etablissements* : MECS, foyer départemental de l'enfance, lieu de vie et d'accueil (CASF-III art.L.312-1), village d'enfants, établissement sanitaire, ITEP,IME,etc.
- *Adolescents et jeunes majeurs autonomes* : foyers d'étudiants ou de jeunes travailleurs, en hôtel, en location, etc.
- *Autres* : internat scolaire, placement auprès d'un TDC, auprès d'un tiers bénévole, attente du lieu d'accueil, placement chez la future famille adoptante, placement à domicile, etc.

Vision globale : les enfants confiés à l'ASE (3/4)

Un accueil en établissement qui se fait essentiellement au sein de MECS, conformément à la tendance nationale, mais certains départements investissant fortement les LVA ou les villages d'enfants

Répartition des enfants confiés en établissement par type d'établissement

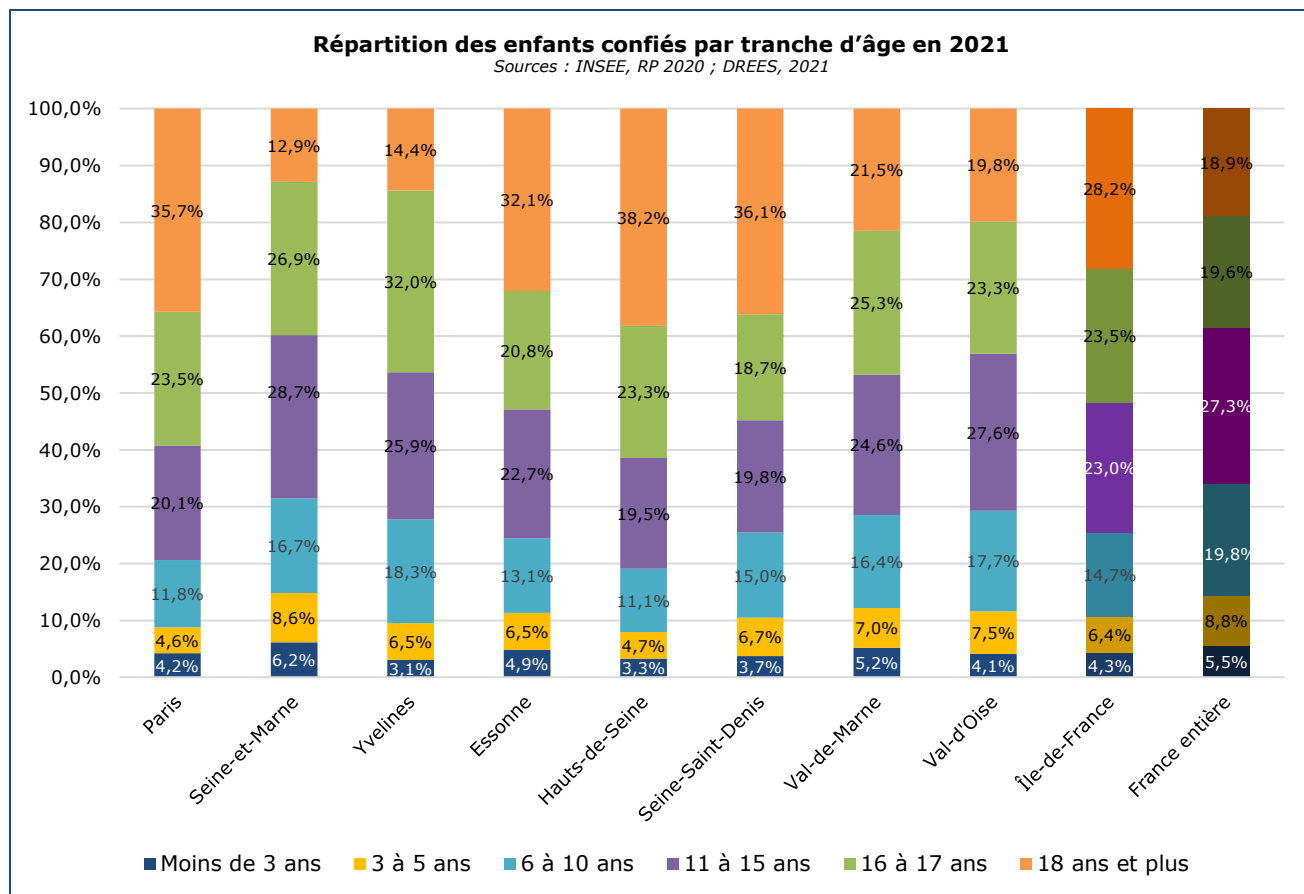
Sources : INSEE, RP 2020 ; DREES, 2021



- Un accueil en établissement qui se fait à 76,2% en MECS, conformément à la tendance nationale (75,3%), avec cependant des proportions hétérogènes allant de 61,7% dans le Val-d'Oise à 83% dans les Hauts-de-Seine.
- Une proportion importante d'accueils réalisés en villages d'enfants en Seine-et-Marne (11,8%) et dans les Yvelines (4,9%), plus élevée que la moyenne régionale (1,9%) ou nationale (1,7%).
- Une proportion importante d'accueils réalisés en lieux de vie et d'accueil en Essonne (20,3% des accueils) et dans le Val-d'Oise (11%), plus élevée que la moyenne régionale (6,7%) ou nationale (6,3%).

Vision globale : les enfants confiés à l'ASE (4/4)

Des publics confiés à l'ASE plus âgés en Île-de-France qu'à l'échelle nationale, avec notamment une forte proportion de jeunes majeurs



- A l'échelle régionale, des **publics confiés globalement plus âgés qu'à l'échelle nationale** :
 - 23,5% des enfants confiés sont âgés de 16 à 17 ans (contre 19,6% en France) ;
 - 28,2% des jeunes confiés sont majeurs (contre 18,9% en France) ;
 - Les jeunes de 6-10 ans et de 11-15 ans sont en revanche sous-représentés en Île-de-France.
- De **fortes disparités territoriales** entre départements :
 - **Plus d'un tiers des enfants et jeunes accueillis sont majeurs** dans les départements de Paris, Seine-Saint-Denis et Hauts-de-Seine ;
 - **Plus d'un quart des enfants et jeunes accueillis sont âgés de 16-17 ans** dans les départements de Seine-et-Marne, Yvelines, Val-de-Marne ;
 - **Une sur-représentation des jeunes enfants** (moins de 6 ans) en Seine-et-Marne et dans le Val-de-Marne comparativement aux autres départements franciliens.

Vision globale : la place du secteur à but non lucratif en protection de l'enfance

Un secteur associatif majoritaire parmi les établissements et services œuvrant en protection de l'enfance

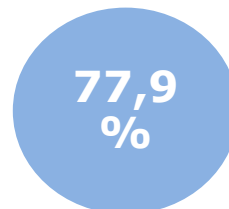
Nombre d'organismes associatifs intervenant en protection de l'enfance en IdF



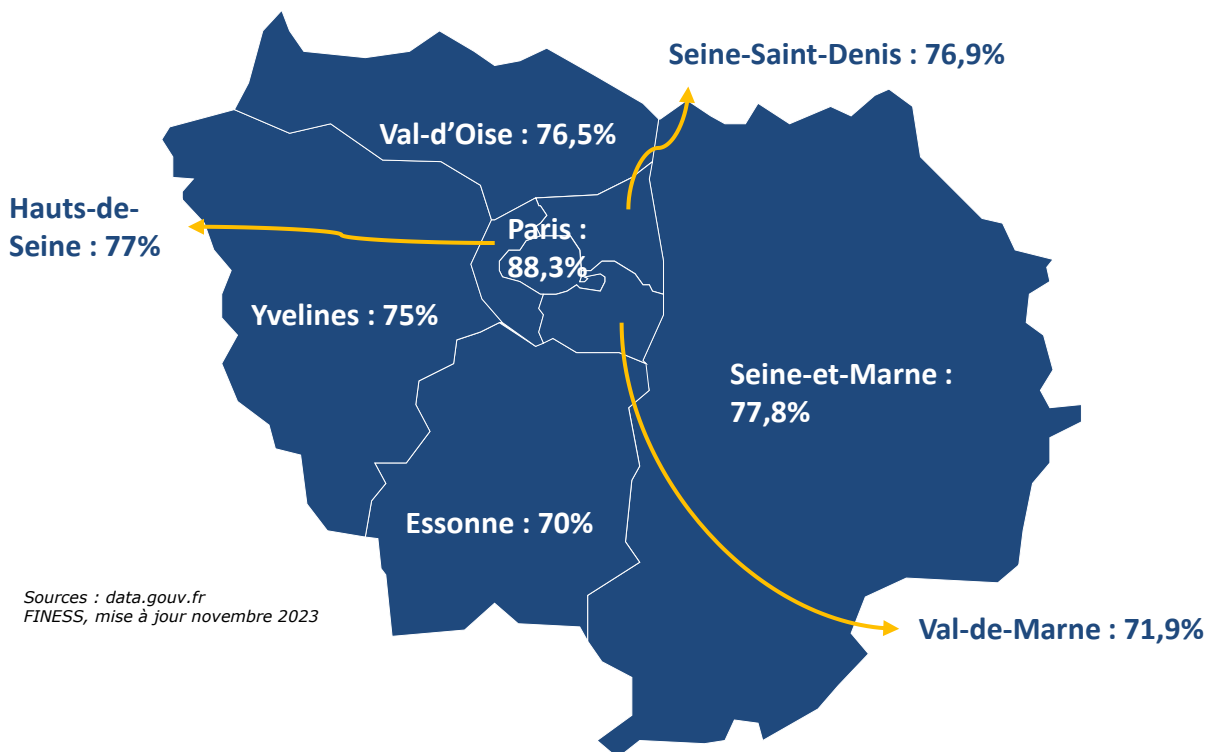
Nombre d'établissements et services associatifs œuvrant en protection de l'enfance en IdF



Part du secteur associatif parmi l'ensemble des établissements et services en protection de l'enfance



Part des établissements et services portés par le secteur associatif parmi l'ensemble des structures intervenant en protection de l'enfance :



Sources : data.gouv.fr
FINESS, mise à jour novembre 2023

- 596 établissements et services associatifs œuvrant en protection de l'enfance recensés dans la base FINESS en Île-de-France, portés par 185 organismes associatifs différents.
- Un secteur associatif qui représente 77,9% des établissements et services œuvrant en protection de l'enfance (allant de 70% en Essonne à 88,3% à Paris).

Note : Sont comptabilisés comme « établissements et services associatifs » œuvrant en protection de l'enfance les structures Associations Loi 1901 non reconnues d'utilité publique, les structures Loi 1901 reconnues d'utilité publique et les fondations qui interviennent dans les domaines suivants (définition FINESS) : accueil au titre de la protection de l'enfance, observation orientation mineurs en difficulté, soutien personnalisé enfants et ado en difficulté sociale.

Vision globale : les dépenses d'Aide Sociale à l'Enfance (1/2)

Des dépenses d'Aide Sociale à l'Enfance supérieures en Île-de-France à la moyenne nationale

Dépenses en action éducative en 2021

4,4K€

par enfant accompagné en action éducative



3,2K€ à l'échelle de la France entière

Dépenses en placement en 2021

47,1K€

par enfant confié



39,1K€ à l'échelle de la France entière

Dépenses en prévention spécialisée en 2021

47K€

pour 1000 jeunes de 16-25 ans



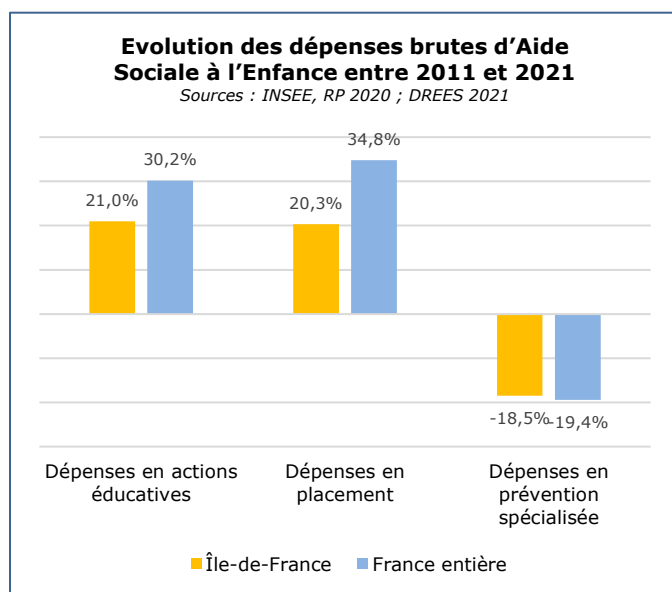
27,4K€ à l'échelle de la France entière

Sources : INSEE, RP 2020 ; DREES, 2021

- Des dépenses brutes relatives à l'Aide Sociale à l'Enfance en Île-de-France supérieures à la moyenne nationale, avec :
 - 4,4 milliers d'euros par enfant accompagné en action éducative (AED / AEMO) (3,2 à l'échelle nationale) ;
 - 47,1 milliers d'euros par enfant confié (39,1 à l'échelle nationale) ;
 - 47 milliers d'euros pour 1 000 jeunes de 16-25 ans (contre 27,4 à l'échelle nationale).

- Une **augmentation des dépenses brutes d'Aide Sociale à l'Enfance moindre en Île-de-France qu'à l'échelle nationale** au cours des 10 dernières années, tant en matière d'actions éducatives (+21% entre 2011 et 2021 contre 30,2% en France sur la même période) qu'en matière de placement (+20,3% en Île-de-France contre +34,8% en France).

- Une **diminution des dépenses brutes en matière de prévention spécialisée** sur la période 2011-2021 (-18,5%), légèrement moins forte que la diminution constatée à l'échelle nationale (-19,4%).



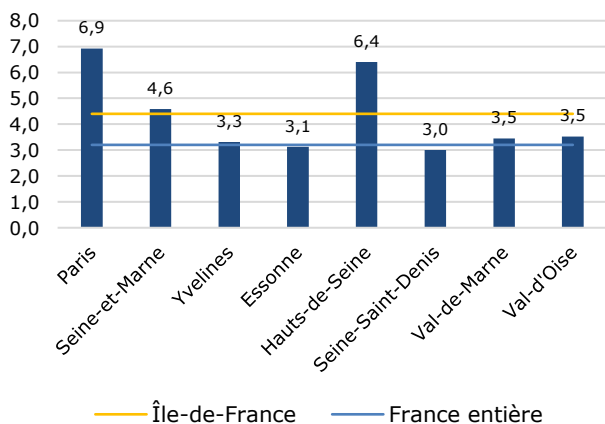
Note : Les dépenses présentées ici sont des dépenses dites brutes, c'est-à-dire avant déduction des recouvrements auprès d'autres collectivités territoriales, des remboursements de participations et de prestations. Elles ne comptabilisent pas les dépenses de personnels départementaux.

Vision globale : les dépenses d'Aide Sociale à l'Enfance (2/2)

Un fort investissement financier sur la prévention spécialisée en Île-de-France

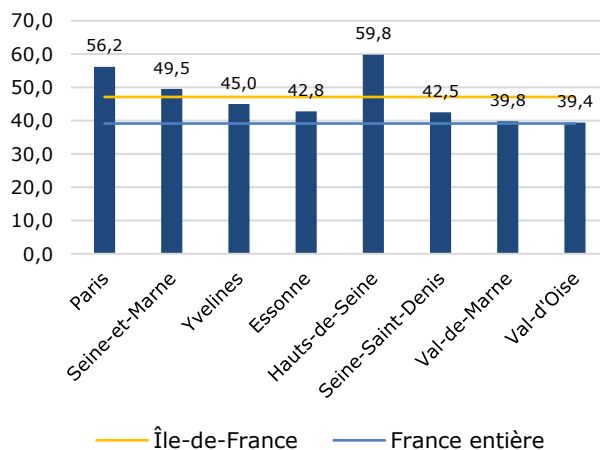
Dépenses brutes en actions éducatives par enfant/jeune accompagné en action éducative, en milliers d'euros

Sources : INSEE, RP 2020 ; DREES 2021



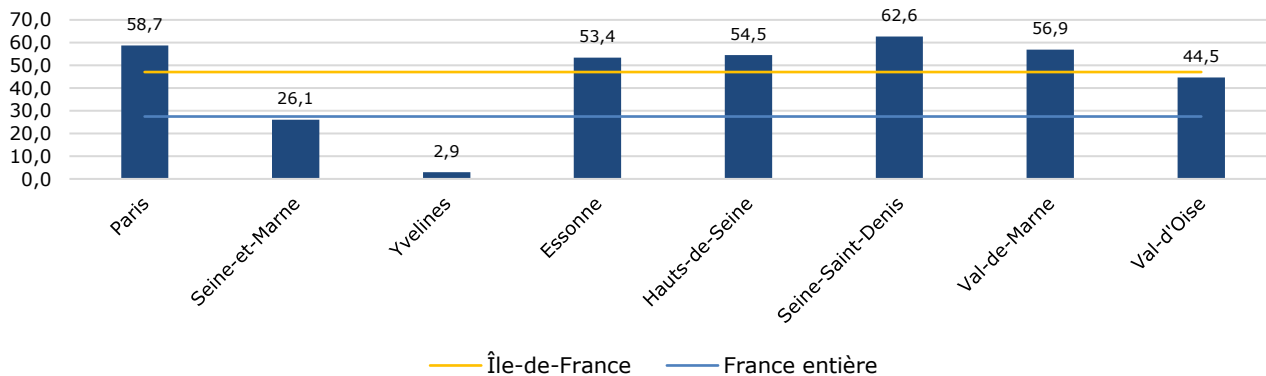
Dépenses brutes en placement par enfant / jeune confié, en milliers d'euros

Sources : INSEE, RP 2020 ; DREES 2021



Dépenses brutes de prévention spécialisée pour 1000 jeunes de 16-25 ans, en milliers d'euros

Sources : INSEE, RP 2020 ; DREES 2021



- Des dépenses en matière d'actions éducatives hétérogènes selon les départements ;
- Des dépenses en matière de placement supérieures à la moyenne nationale dans l'ensemble des départements d'Île-de-France ;
- Des **dépenses en matière de prévention spécialisée également largement supérieures à la moyenne nationale**, dépassant les 40 000 euros pour 1000 jeunes de 16-25 ans dans tous les départements franciliens à l'exception des Yvelines et de la Seine-et-Marne.

Fiches-synthèses par département



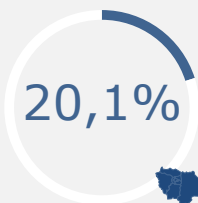
Fiche synthèse : Paris (1/2)



Population

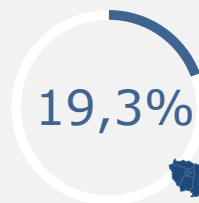
2 145 906

Habitants



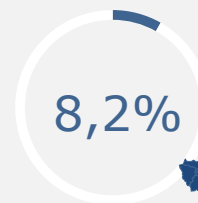
de la population
âgée de moins
de 21 ans

26,7%



de familles
monoparentales
parmi les ménages

19,5%



de familles
nombreuses parmi
les ménages

12%

Dotation en professionnels de santé

Source : INSEE, BPE et RGP 2021	Paris	Île-de-France	France entière
Nombre de gynécologues pour 100 000 habitants	24,23	10,20	6,75
Nombre de sage-femmes pour 100 000 habitants	13,28	10,35	11,37
Nombre de maternités pour 100 000 habitants	0,75	0,65	0,72
Nombre de médecins généralistes pour 100 000 habitants	116,69	74,60	89,50
Nombre de pédiatres pour 100 000 habitants	10,44	6,45	4,31
Nombre d'orthophonistes pour 100 000 habitants	45,71	29,00	33,22
Nombre de psychologues pour 100 000 habitants	159,56	62,35	41,71
Nombre de psychiatres pour 100 000 habitants	61,47	16,31	9,70

Capacité d'accueil pour enfants et adolescents en situation de handicap

23,7

places en IME pour 10 000
enfants / jeunes de 0-20
ans



1,1

places en ITEP pour 10
000 enfants / jeunes de 0-
20 ans



4,5

places en IEM pour 10 000
enfants / jeunes de 0-20
ans



25,9

places en SESSAD pour 10
000 enfants / jeunes de 0-
20 ans

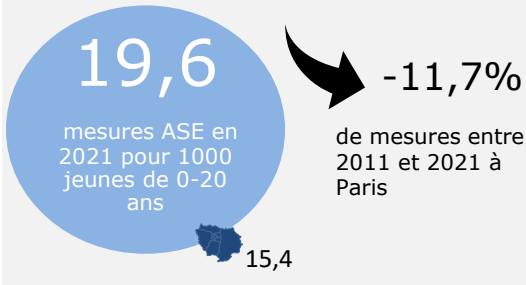


Sources : INSEE, RP 2020 ; DREES 2021

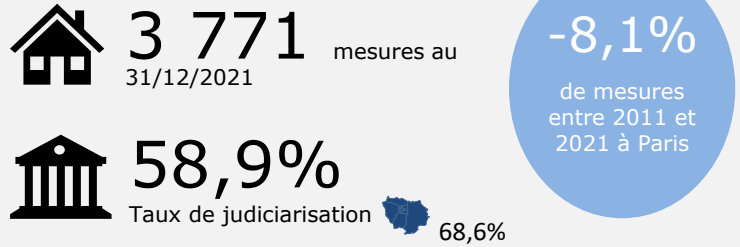
Fiche synthèse : Paris (2/2)



Vision globale ASE



Actions éducatives

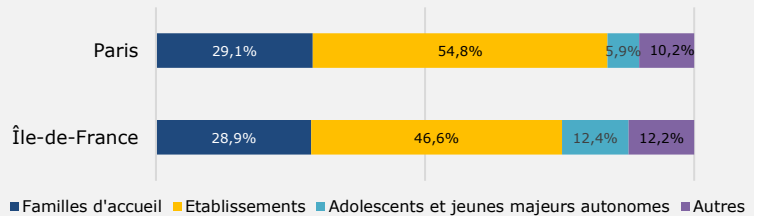


Placement



Répartition des enfants confiés par type d'accueil* en 2021

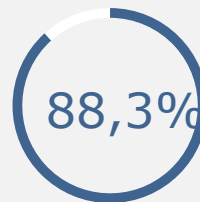
Sources : INSEE, RP 2020 ; DREES, 2021



Place de l'associatif dans la protection de l'enfance

154 établissements et services associatifs portés par

57 organismes à but privé non lucrative différents



des établissements et services intervenant en protection de l'enfance sont associatifs

Dépenses ASE

6,9

Milliers d'euros de dépenses brutes par enfant / jeune accompagné en action éducative



56,2

Milliers d'euros de dépenses brutes par enfant / jeune confié



58,7

Milliers d'euros de dépenses brutes de prévention spécialisée pour 1000 jeunes de 16-25 ans



Sources : INSEE, RP 2020 ; DREES 2021 ; data.gouv.fr novembre 2023

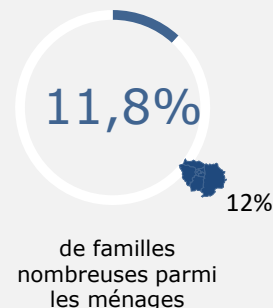
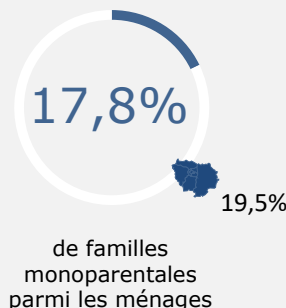
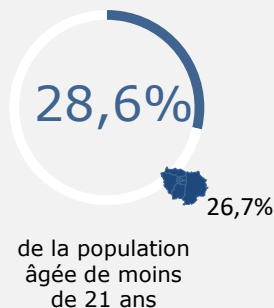
Fiche synthèse : Seine-et-Marne (1/2)



Population

1 428 636

Habitants



Dotation en professionnels de santé

Source : INSEE, BPE et RGP 2021	Seine-et-Marne	Île-de-France	France entière
Nombre de gynécologues pour 100 000 habitants	5,04	10,20	6,75
Nombre de sage-femmes pour 100 000 habitants	9,38	10,35	11,37
Nombre de maternités pour 100 000 habitants	0,56	0,65	0,72
Nombre de médecins généralistes pour 100 000 habitants	71,12	74,60	89,50
Nombre de pédiatres pour 100 000 habitants	4,20	6,45	4,31
Nombre d'orthophonistes pour 100 000 habitants	19,95	29,00	33,22
Nombre de psychologues pour 100 000 habitants	33,39	62,35	41,71
Nombre de psychiatres pour 100 000 habitants	5,04	16,31	9,70

Capacité d'accueil pour enfants et adolescents en situation de handicap

39

places en IME pour 10 000 enfants / jeunes de 0-20 ans



7,9

places en ITEP pour 10 000 enfants / jeunes de 0-20 ans



4,7

places en IEM pour 10 000 enfants / jeunes de 0-20 ans



28,7

places en SESSAD pour 10 000 enfants / jeunes de 0-20 ans





Fiche synthèse : Seine-et-Marne (2/2)

Vision globale ASE

14,9

mesures ASE en 2021 pour 1000 jeunes de 0-20 ans



+11%

de mesures entre 2011 et 2021 en Seine-et-Marne

Actions éducatives



3 373 mesures au 31/12/2021



61,9% Taux de judiciarisation



+16,6%

de mesures entre 2011 et 2021 en Seine-et-Marne

Placement



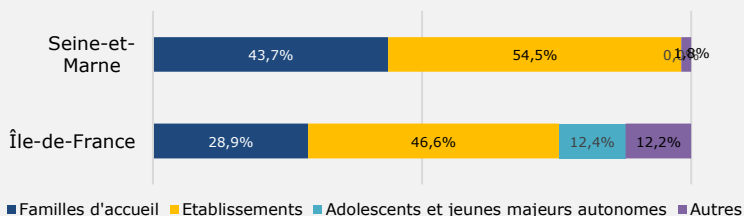
2 717 enfants confiés au 31/12/2021



+4,7% De mesures placement entre 2011 et 2021

Répartition des enfants confiés par type d'accueil* en 2021

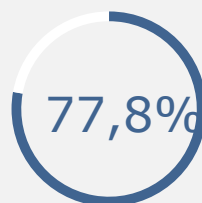
Sources : INSEE, RP 2020 ; DREES, 2021



Place de l'associatif dans la protection de l'enfance

63 établissements et services associatifs portés par

16 organismes à but privé non lucrative différents



des établissements et services intervenant en protection de l'enfance sont associatifs

Dépenses ASE

4,6

Milliers d'euros de dépenses brutes par enfant / jeune accompagné en action éducative



49,5

Milliers d'euros de dépenses brutes par enfant / jeune confié



26,1

Milliers d'euros de dépenses brutes de prévention spécialisée pour 1000 jeunes de 16-25 ans



Sources : INSEE, RP 2020 ; DREES 2021 ; data.gouv.fr novembre 2023

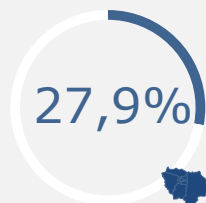


Fiche synthèse : Yvelines (1/2)

Population

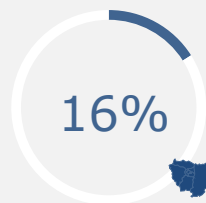
1 449 723

Habitants



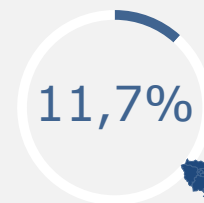
26,7%

de la population
âgée de moins
de 21 ans



19,5%

de familles
monoparentales
parmi les ménages



12%

de familles
nombreuses parmi
les ménages

Dotation en professionnels de santé

Source : INSEE, BPE et RGP 2021	Yvelines	Île-de-France	France entière
Nombre de gynécologues pour 100 000 habitants	8,28	10,20	6,75
Nombre de sage-femmes pour 100 000 habitants	11,17	10,35	11,37
Nombre de maternités pour 100 000 habitants	0,69	0,65	0,72
Nombre de médecins généralistes pour 100 000 habitants	69,94	74,60	89,50
Nombre de pédiatres pour 100 000 habitants	5,66	6,45	4,31
Nombre d'orthophonistes pour 100 000 habitants	32,56	29,00	33,22
Nombre de psychologues pour 100 000 habitants	57,32	62,35	41,71
Nombre de psychiatres pour 100 000 habitants	9,11	16,31	9,70

Capacité d'accueil pour enfants et adolescents en situation de handicap

33

places en IME pour 10 000
enfants / jeunes de 0-20
ans

 31

4

places en ITEP pour 10
000 enfants / jeunes de 0-
20 ans

 4,4

5,7

places en IEM pour 10 000
enfants / jeunes de 0-20
ans

 4,2

25,1

places en SESSAD pour 10
000 enfants / jeunes de 0-
20 ans

 25



Fiche synthèse : Yvelines (2/2)

Vision globale ASE

11,1

mesures ASE en 2021 pour 1000 jeunes de 0-20 ans



15,4

+15,6%

de mesures entre 2011 et 2021 dans les Yvelines

Actions éducatives



2 087 mesures au 31/12/2021



75,2% Taux de judiciarisation



68,6%

+6%

de mesures entre 2011 et 2021 dans les Yvelines

Placement



2 387 enfants confiés au 31/12/2021

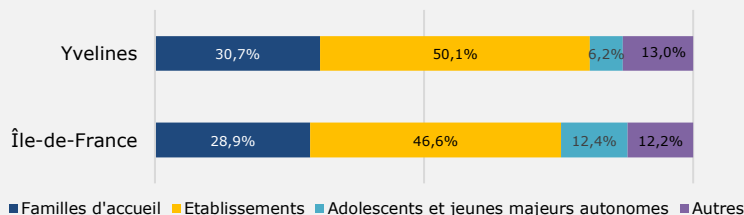


+25,5%

De mesures placement entre 2011 et 2021

Répartition des enfants confiés par type d'accueil* en 2021

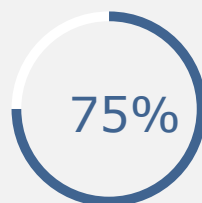
Sources : INSEE, RP 2020 ; DREES, 2021



Place de l'associatif dans la protection de l'enfance

60 établissements et services associatifs portés par

23 organismes à but privé non lucrative différents



des établissements et services intervenant en protection de l'enfance sont associatifs

Dépenses ASE

3,3

Milliers d'euros de dépenses brutes par enfant / jeune accompagné en action éducative



4,4

45,0

Milliers d'euros de dépenses brutes par enfant / jeune confié



47,1

2,9

Milliers d'euros de dépenses brutes de prévention spécialisée pour 1000 jeunes de 16-25 ans



47,0

Sources : INSEE, RP 2020 ; DREES 2021 ; data.gouv.fr novembre 2023

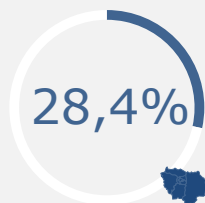


Fiche synthèse : Essonne (1/2)

Population

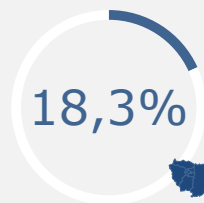
1 306 118

Habitants



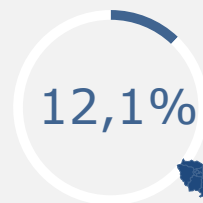
26,7%

de la population
âgée de moins
de 21 ans



19,5%

de familles
monoparentales
parmi les ménages



12%

de familles
nombreuses parmi
les ménages

Dotation en professionnels de santé

Source : INSEE, BPE et RGP 2021	Essonne	Île-de-France	France entière
Nombre de gynécologues pour 100 000 habitants	5,59	10,20	6,75
Nombre de sage-femmes pour 100 000 habitants	10,87	10,35	11,37
Nombre de maternités pour 100 000 habitants	0,69	0,65	0,72
Nombre de médecins généralistes pour 100 000 habitants	63,93	74,60	89,50
Nombre de pédiatres pour 100 000 habitants	4,67	6,45	4,31
Nombre d'orthophonistes pour 100 000 habitants	22,97	29,00	33,22
Nombre de psychologues pour 100 000 habitants	36,90	62,35	41,71
Nombre de psychiatres pour 100 000 habitants	5,74	16,31	9,70

Capacité d'accueil pour enfants et adolescents en situation de handicap

27,4

places en IME pour 10 000 enfants / jeunes de 0-20 ans

31

8,2

places en ITEP pour 10 000 enfants / jeunes de 0-20 ans

4,4

3,1

places en IEM pour 10 000 enfants / jeunes de 0-20 ans

4,2

26,9

places en SESSAD pour 10 000 enfants / jeunes de 0-20 ans

25



Fiche synthèse : Essonne (2/2)

Vision globale ASE

18,2

mesures ASE en 2021 pour 1000 jeunes de 0-20 ans

15,4

+24,4%

de mesures entre 2011 et 2021 en Essonne

Actions éducatives



3 480 mesures au 31/12/2021



54,8% Taux de judiciarisation

68,6%

+17%

de mesures entre 2011 et 2021 en Essonne

Placement



3 264 enfants confiés au 31/12/2021

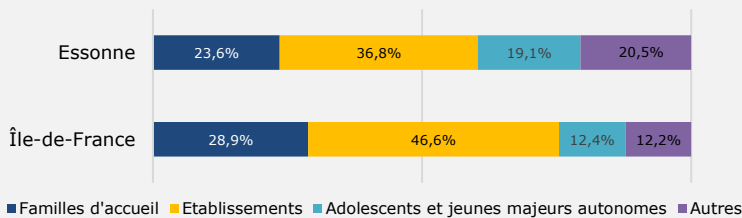


+33,3%

De mesures placement entre 2011 et 2021

Répartition des enfants confiés par type d'accueil* en 2021

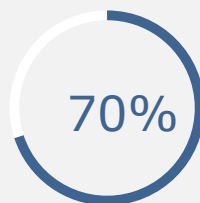
Sources : INSEE, RP 2020 ; DREES, 2021



Place de l'associatif dans la protection de l'enfance

56 établissements et services associatifs portés par

21 organismes à but privé non lucrative différents



des établissements et services intervenant en protection de l'enfance sont associatifs

Dépenses ASE

3,1

Milliers d'euros de dépenses brutes par enfant / jeune accompagné en action éducative

4,4

42,8

Milliers d'euros de dépenses brutes par enfant / jeune confié

47,1

53,4

Milliers d'euros de dépenses brutes de prévention spécialisée pour 1000 jeunes de 16-25 ans

47,0

Sources : INSEE, RP 2020 ; DREES 2021 ; data.gouv.fr novembre 2023

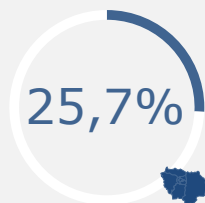


Fiche synthèse : Hauts-de-Seine (1/2)

Population

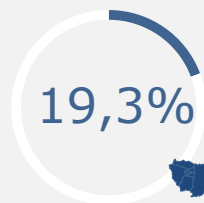
1 626 213

Habitants



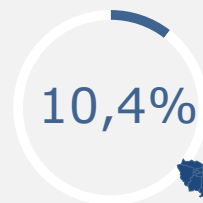
de la population
âgée de moins
de 21 ans

26,7%



de familles
monoparentales
parmi les ménages

19,5%



de familles
nombreuses parmi
les ménages

12%

Dotation en professionnels de santé

Source : INSEE, BPE et RGP 2021	Hauts-de-Seine	Île-de-France	France entière
Nombre de gynécologues pour 100 000 habitants	11,56	10,20	6,75
Nombre de sage-femmes pour 100 000 habitants	10,70	10,35	11,37
Nombre de maternités pour 100 000 habitants	0,68	0,65	0,72
Nombre de médecins généralistes pour 100 000 habitants	69,67	74,60	89,50
Nombre de pédiatres pour 100 000 habitants	10,27	6,45	4,31
Nombre d'orthophonistes pour 100 000 habitants	36,53	29,00	33,22
Nombre de psychologues pour 100 000 habitants	61,31	62,35	41,71
Nombre de psychiatres pour 100 000 habitants	10,45	16,31	9,70

Capacité d'accueil pour enfants et adolescents en situation de handicap

26,3

places en IME pour 10 000
enfants / jeunes de 0-20
ans



0,8

places en ITEP pour 10
000 enfants / jeunes de 0-
20 ans



9,1

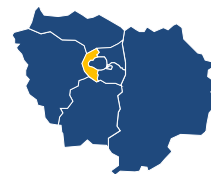
places en IEM pour 10 000
enfants / jeunes de 0-20
ans



27

places en SESSAD pour 10
000 enfants / jeunes de 0-
20 ans





Fiche synthèse : Hauts-de-Seine (2/2)

Vision globale ASE

14,0

mesures ASE en 2021 pour 1000 jeunes de 0-20 ans



15,4

+1,5%

de mesures entre 2011 et 2021 dans les Hauts-de-Seine

Actions éducatives



2 848 mesures au 31/12/2021



61,4% Taux de judiciarisation



68,6%

-18,2%

de mesures entre 2011 et 2021 dans les Hauts-de-Seine

Placement



2 999 enfants confiés au 31/12/2021

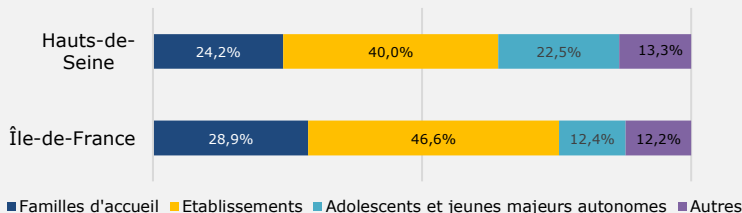


+31,7%

De mesures placement entre 2011 et 2021

Répartition des enfants confiés par type d'accueil* en 2021

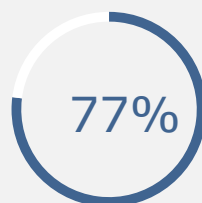
Sources : INSEE, RP 2020 ; DREES, 2021



Place de l'associatif dans la protection de l'enfance

77 établissements et services associatifs portés par

37 organismes à but privé non lucrative différents



des établissements et services intervenant en protection de l'enfance sont associatifs

Dépenses ASE

6,4

Milliers d'euros de dépenses brutes par enfant / jeune accompagné en action éducative



4,4

59,8

Milliers d'euros de dépenses brutes par enfant / jeune confié



47,1

54,5

Milliers d'euros de dépenses brutes de prévention spécialisée pour 1000 jeunes de 16-25 ans



47,0

Sources : INSEE, RP 2020 ; DREES 2021 ; data.gouv.fr novembre 2023

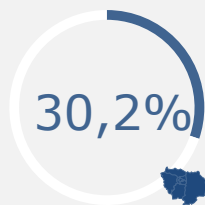


Fiche synthèse : Seine-Saint-Denis (1/2)

Population

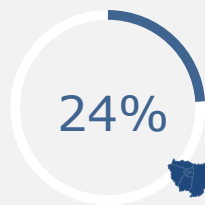
1 655 422

Habitants



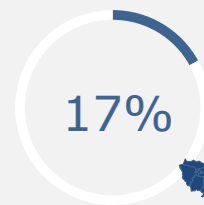
de la population
âgée de moins
de 21 ans

26,7%



de familles
monoparentales
parmi les ménages

19,5%



de familles
nombreuses parmi
les ménages

12%

Dotation en professionnels de santé

Source : INSEE, BPE et RGP 2021	Seine-Saint-Denis	Île-de-France	France entière
Nombre de gynécologues pour 100 000 habitants	4,59	10,20	6,75
Nombre de sage-femmes pour 100 000 habitants	9,06	10,35	11,37
Nombre de maternités pour 100 000 habitants	0,60	0,65	0,72
Nombre de médecins généralistes pour 100 000 habitants	56,48	74,60	89,50
Nombre de pédiatres pour 100 000 habitants	3,99	6,45	4,31
Nombre d'orthophonistes pour 100 000 habitants	15,16	29,00	33,22
Nombre de psychologues pour 100 000 habitants	21,57	62,35	41,71
Nombre de psychiatres pour 100 000 habitants	3,81	16,31	9,70

Capacité d'accueil pour enfants et adolescents en situation de handicap

30,9

places en IME pour 10 000
enfants / jeunes de 0-20
ans

31

2,8

places en ITEP pour 10
000 enfants / jeunes de 0-
20 ans

4,4

2,7

places en IEM pour 10 000
enfants / jeunes de 0-20
ans

4,2

21,6

places en SESSAD pour 10
000 enfants / jeunes de 0-
20 ans

25



Fiche synthèse : Seine-Saint-Denis (2/2)

Vision globale ASE

17,7

mesures ASE en
2021 pour 1000
jeunes de 0-20
ans

15,4

+18,3%

de mesures entre
2011 et 2021 en
Seine-Saint-
Denis

Actions éducatives



3 543 mesures au
31/12/2021



86,7%
Taux de judiciarisation

68,6%

+7,7%

de mesures
entre 2011 et
2021 en Seine-
Saint-Denis

Placement



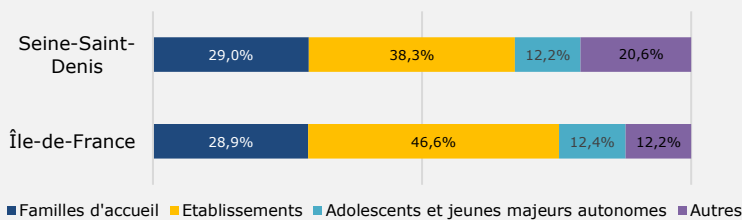
5 319 enfants confiés
au 31/12/2021



+26,7%
De mesures placement entre 2011 et
2021

Répartition des enfants confiés par type d'accueil* en 2021

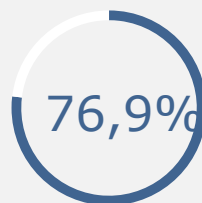
Sources : INSEE, RP 2020 ; DREES, 2021



Place de l'associatif dans la protection de l'enfance

83 établissements et services associatifs
portés par

27 organismes à but privé non
lucrative différents



des établissements et services
intervenant en protection de
l'enfance sont associatifs

Dépenses ASE

3,0

Milliers d'euros de dépenses
brutes par enfant / jeune
accompagné en action éducative

4,4

42,5

Milliers d'euros de dépenses
brutes par enfant / jeune
confié

47,1

62,6

Milliers d'euros de dépenses
brutes de prévention spécialisée
pour 1000 jeunes de 16-25 ans

47,0

Sources : INSEE, RP 2020 ; DREES 2021 ; data.gouv.fr
novembre 2023

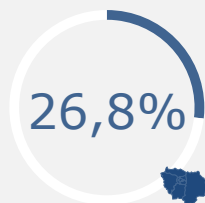


Fiche synthèse : Val-de-Marne (1/2)

Population

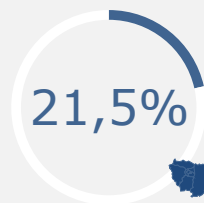
1 407 972

Habitants



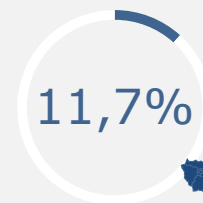
26,7%

de la population
âgée de moins
de 21 ans



19,5%

de familles
monoparentales
parmi les ménages



12%

de familles
nombreuses parmi
les ménages

Dotation en professionnels de santé

Source : INSEE, BPE et RGP 2021	Val-de-Marne	Île-de-France	France entière
Nombre de gynécologues pour 100 000 habitants	8,03	10,20	6,75
Nombre de sage-femmes pour 100 000 habitants	8,31	10,35	11,37
Nombre de maternités pour 100 000 habitants	0,57	0,65	0,72
Nombre de médecins généralistes pour 100 000 habitants	64,99	74,60	89,50
Nombre de pédiatres pour 100 000 habitants	6,32	6,45	4,31
Nombre d'orthophonistes pour 100 000 habitants	27,91	29,00	33,22
Nombre de psychologues pour 100 000 habitants	44,18	62,35	41,71
Nombre de psychiatres pour 100 000 habitants	6,75	16,31	9,70

Capacité d'accueil pour enfants et adolescents en situation de handicap

38

places en IME pour 10 000
enfants / jeunes de 0-20
ans



3,9

places en ITEP pour 10
000 enfants / jeunes de 0-
20 ans



0,5

places en IEM pour 10 000
enfants / jeunes de 0-20
ans



22,2

places en SESSAD pour 10
000 enfants / jeunes de 0-
20 ans





Fiche synthèse : Val-de-Marne (2/2)

Vision globale ASE

12,3

mesures ASE en
2021 pour 1000
jeunes de 0-20
ans



+32,8%

de mesures entre
2011 et 2021
dans le Val-de-
Marne

Actions éducatives



1 855 mesures au
31/12/2021



78,6%
Taux de judiciarisation



+23,3%

de mesures
entre 2011 et
2021 dans le
Val-de-Marne

Placement



2 780 enfants confiés
au 31/12/2021

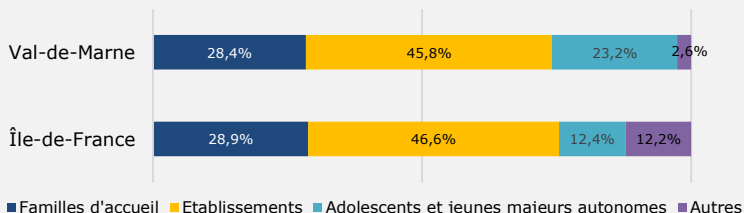


+40,1%

De mesures placement entre 2011 et
2021

Répartition des enfants confiés par type d'accueil* en 2021

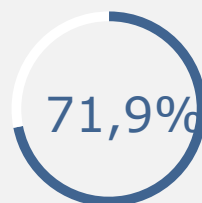
Sources : INSEE, RP 2020 ; DREES, 2021



Place de l'associatif dans la protection de l'enfance

46 établissements et services associatifs
portés par

28 organismes à but privé non
lucrative différents



des établissements et services
intervenant en protection de
l'enfance sont associatifs

Dépenses ASE

3,5

Milliers d'euros de dépenses
brutes par enfant / jeune
accompagné en action éducative



39,8

Milliers d'euros de
dépenses brutes par enfant
/ jeune confié



56,9

Milliers d'euros de dépenses brutes
de prévention spécialisée pour
1000 jeunes de 16-25 ans



Sources : INSEE, RP 2020 ; DREES 2021 ; data.gouv.fr
novembre 2023

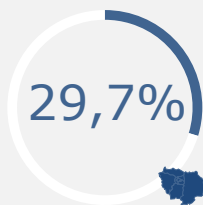


Fiche synthèse : Val-d'Oise (1/2)

Population

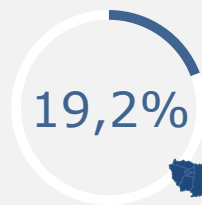
1 251 804

Habitants



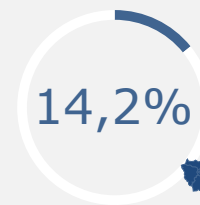
de la population âgée de moins de 21 ans

26,7%



de familles monoparentales parmi les ménages

19,5%



de familles nombreuses parmi les ménages

12%

Dotation en professionnels de santé

Source : INSEE, BPE et RGP 2021	Val-d'Oise	Île-de-France	France entière
Nombre de gynécologues pour 100 000 habitants	7,19	10,20	6,75
Nombre de sage-femmes pour 100 000 habitants	8,47	10,35	11,37
Nombre de maternités pour 100 000 habitants	0,64	0,65	0,72
Nombre de médecins généralistes pour 100 000 habitants	64,15	74,60	89,50
Nombre de pédiatres pour 100 000 habitants	3,44	6,45	4,31
Nombre d'orthophonistes pour 100 000 habitants	22,61	29,00	33,22
Nombre de psychologues pour 100 000 habitants	36,83	62,35	41,71
Nombre de psychiatres pour 100 000 habitants	5,99	16,31	9,70

Capacité d'accueil pour enfants et adolescents en situation de handicap

30,3

places en IME pour 10 000 enfants / jeunes de 0-20 ans

31

8,1

places en ITEP pour 10 000 enfants / jeunes de 0-20 ans

4,4

3,2

places en IEM pour 10 000 enfants / jeunes de 0-20 ans

4,2

23,2

places en SESSAD pour 10 000 enfants / jeunes de 0-20 ans

25



Fiche synthèse : Val-d'Oise (2/2)

Vision globale ASE

14,8

mesures ASE en 2021 pour 1000 jeunes de 0-20 ans

15,4

+56,3%

de mesures entre 2011 et 2021 dans le Val-d'Oise

Actions éducatives



2 410

31/12/2021

mesures au

+29%

de mesures entre 2011 et 2021 dans le Val-d'Oise



82%

Taux de judiciarisation

68,6%

Placement



3 084

au 31/12/2021

enfants confiés

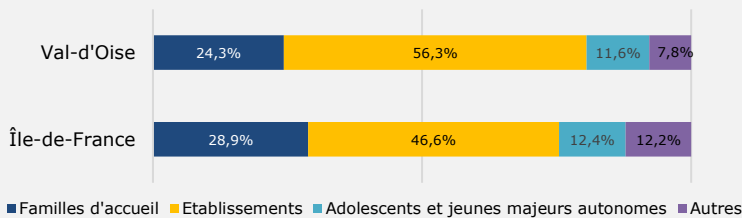


+87,1%

De mesures placement entre 2011 et 2021

Répartition des enfants confiés par type d'accueil* en 2021

Sources : INSEE, RP 2020 ; DREES, 2021



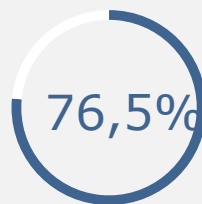
Place de l'associatif dans la protection de l'enfance

75

établissements et services associatifs portés par

29

organismes à but privé non lucrative différents



des établissements et services intervenant en protection de l'enfance sont associatifs

Dépenses ASE

3,5

Milliers d'euros de dépenses brutes par enfant / jeune accompagné en action éducative

4,4

39,4

Milliers d'euros de dépenses brutes par enfant / jeune confié

47,1

44,5

Milliers d'euros de dépenses brutes de prévention spécialisée pour 1000 jeunes de 16-25 ans

47,0

Sources : INSEE, RP 2020 ; DREES 2021 ; data.gouv.fr novembre 2023



www.uriopss-idf.fr

Consulter la brochure de l'Uriopss IDF